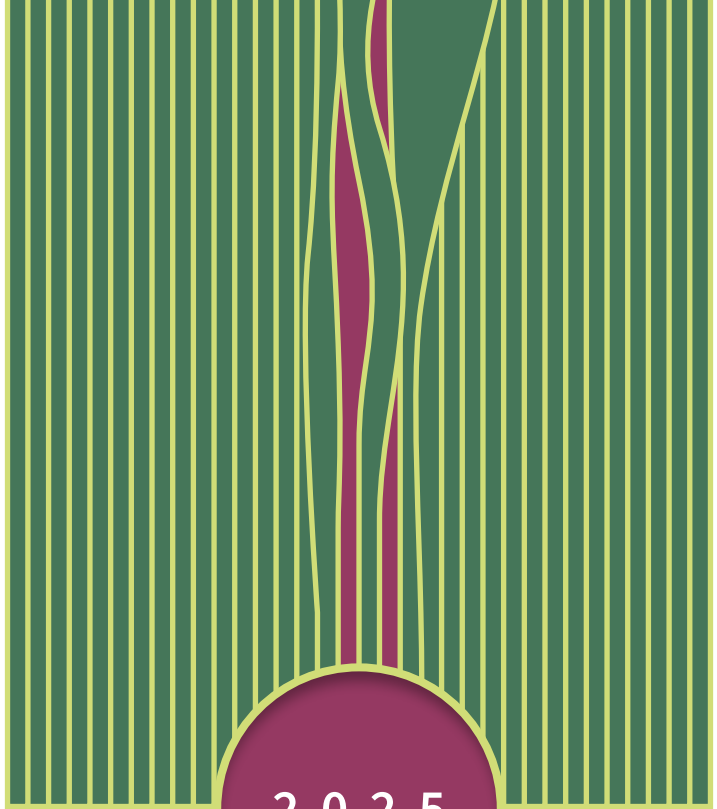


Ligue de l'enseignement des Vosges

2025

Rapport d'activités



2 0 2 5





Allons-nous pouvoir pérenniser le modèle associatif ?

Mon rapport moral de l'an dernier avait pour titre : *les associations, ce n'est pas un coût, c'est une valeur !* Et rappelait pourquoi les associations sont nécessaires socialement. Dans ce rapport d'activités 2025, nous rappelons en chiffres l'impact d'un engagement concret autour de quatre ambitions de notre projet fédéral 2025-2028. Ce ne sont pas que des chiffres... Ce sont des engagements, des rencontres, des transformations. Notre engagement est collectif. Notre ambition est politique. Notre action est concrète.

Or, durant toute l'année 2025, il a fallu batailler pour rappeler le poids économique du monde associatif français, 113 milliards d'euros, soit 3 points de PIB. Pour notre département, c'est près de 10 000 emplois. Et de relayer les préconisations du CESER : 1/ Accroître le soutien financier des pouvoirs publics aux associations et prioriser la subvention en les préservant des règles de la concurrence ; 2/ Favoriser de nouvelles formes de financement et de soutien ; 3/ Rétablir la confiance et réformer la gouvernance.

En décembre, HEXOPEE, représentant employeur des associations, lançait sa campagne « *le plus grand plan social de la décennie arrive près de chez vous* ». Force est de constater que le monde associatif va être composé de deux entités bien distinctes : d'un côté, les associations animées que par des bénévoles (elles vont poursuivre leurs activités bon an mal an avec toutes les spécificités de leur engagement pour l'intérêt général, pour assouvir leur passion, et animer leur territoire...), et de l'autre côté, toutes les associations inscrites dans le champ public des services aux populations (avec des salariés, et avec toutes les obligations incombant aux entreprises, certes de l'Economie Sociale et Solidaire, mais qui doivent répondre entre-autres à tous les critères de la mise en concurrence dès qu'elles sollicitent des fonds publics). On appelle cela la *marchandisation des associations* bien explicitée par les chercheurs des grands mouvements scientifiques du fait associatif.

Entrer dans le cadre d'un marché public n'est pas sans conséquence pour une association. Entrer dans un marché concurrentiel l'est encore moins au regard des règles du marché unique européen, d'autant plus depuis le 1/01/2026 et l'application de nouvelles règles de transparence qui risque de mettre à mal nombre d'associations... Les associations inscrites dans le cadre d'un marché public seront toujours perdantes face à ces nouvelles entreprises qui profitent de la création de ces nouveaux marchés du social, de la santé, des liens, des soins, dans une logique de rentabilité qui conduit inévitablement vers du moins-disant social, voire de la maltraitance... (JB Jobard – CAC – Klaxon – Fév. 2026).

La vraie question que doit se poser le monde associatif : comment contribuer à la réinvention de la démocratie en sortant du temps néolibéral ? Vaste sujet qu'il nous faut aborder avec lucidité, force et convictions.

Christine DEVALLOIS

Présidente de la Ligue de l'enseignement des Vosges



Sommaire

1

Une force collective ancrée dans les Vosges

➔	UN RÉSEAU DYNAMIQUE, STRUCTURÉ ET EN MOUVEMENT	7
	● Une organisation territoriale solide et structurée	
	● De nouvelles affiliations chaque année : un réseau qui s'agrandit	
➔	AU CÔTÉ DES ASSOCIATIONS, AU QUOTIDIEN	9
	● Former et outiller les bénévoles	
	● Rassembler les acteurs associatifs à Saint-Dié-des-Vosges	
	● Soutenir concrètement les initiatives locales	
➔	CONSTRUIRE ENSEMBLE LES DYNAMIQUES TERRITORIALES	11
	● Coopérer avec les collectivités et les acteurs associatifs	
	● Accompagner les politiques jeunesse des collectivités	
➔	ANIMER ET RENFORCER L'ÉCONOMIE SOCIALE ET SOLIDAIRE (ESS)	12
	● Piloter le Dispositif Local d'Accompagnement (DLA)	
	● Coanimer le dispositif GUID'ASSO	
➔	PORTER UNE VOIX POLITIQUE POUR LA VIE ASSOCIATIVE	14
	● Un plaidoyer incarné et assumé	

2

Un acteur incontournable majeur de l'émancipation citoyenne

➔	OUVRIR LES SAVOIRS, CULTIVER L'ESPRIT CRITIQUE	16
	● La Fabrique du Citoyen : penser, débattre et agir	
	● Agir pour l'inclusion numérique	
	● Faire vivre la laïcité au quotidien	
	● Dispositif SESAME, un tremplin pour favoriser l'émancipation citoyenne et professionnelle	
	● Des formations qualifiantes pour les professionnels de l'animation	
➔	CRÉER DES ESPACES DE RENCONTRE ET D'ENGAGEMENT	20
	● Dynamiz'action	
	● Un accompagnement global à la parentalité	
	● Le Festival de l'Engagement : éduquer à la solidarité	

➤	ENCOURAGER ET STRUCTURER L'ENGAGEMENT BÉNÉVOLE	23
	● Juniors Associations : les jeunes acteurs de demain	
	● L'intermédiation Service Civique : catalyseur d'engagement	
➤	FAIRE VIVRE LA CULTURE, LE SPORT ET L'ÉDUCATION AUTREMENT	25
	● Des outils éducatifs, thérapeutiques et innovants	
	● Lire et faire lire	
	● Partir en livre	
	● L'USEP : le sport scolaire	
	● Un parcours UFOLEP	
	● Nos colonies de vacances : grandir par l'expérience et le collectif	
	● L'école ailleurs et autrement	
	● Un cinéma partout et pour tous	
	● Jouons la carte de la fraternité	
	● Des stages BAFA et BAFD : former les animateurs de demain	
	● Des centres de loisirs porteurs de sens	

3

Une transformation écologique en action

➤	Transformer nos pratiques	36
	● Faire évoluer nos fonctionnements en interne	
	● Sensibiliser et accompagner les salariés et bénévoles	
➤	Éduquer à la transition écologique et solidaire	37
	● Contes étiologiques	
	● Des actions culturelles engagées	
	● Favoriser les liens intergénérationnels	
➤	Co-construire des projets écologiques de territoire	39
	● Un jardin pédagogique à Vincey	

4

Une structure de l'économie sociale et solidaire

➤	Une gouvernance dynamique et engagée	41
	● Des instances statutaires actives	
	● Une équipe de bénévoles investie	
➤	Des ressources humaines au service du projet	42
	● Une équipe salariée engagée	
	● Une complémentarité bénévoles/salariés en construction	
	● Un plan de développement des compétences ambitieux	
➤	Un écosystème partenarial solide	45
➤	Des ressources financières au service de l'utilité sociale	46



Une force collective ancrée dans les Vosges

La ligue de l'enseignement des Vosges est un réseau d'associations d'éducation populaire dynamique, influant et à l'écoute.

Acteur historique de l'éducation populaire sur le territoire vosgien, la Ligue de l'enseignement des Vosges confirme, au fil des années, son rôle de réseau dynamique, influant et à l'écoute des besoins locaux. Forte de son ancrage territorial, elle fédère un large tissu d'associations partenaires et agit au plus près des habitants, des collectivités et des établissements scolaires.

UN RÉSEAU DYNAMIQUE, STRUCTURÉ ET EN MOUVEMENT

UNE ORGANISATION TERRITORIALE SOLIDE ET STRUCTURÉE

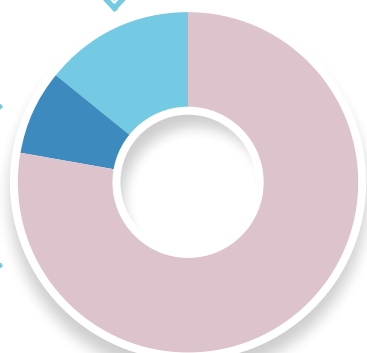
246 associations et structures se sont affiliées à la Ligue de l'enseignement des Vosges

- = 27 associations UFOLEP
- = 70 associations USEP
- = 101 associations culturelles
- = 48 structures non associatives

Culturel
14 %

UFOLEP
8 %

USEP
78 %

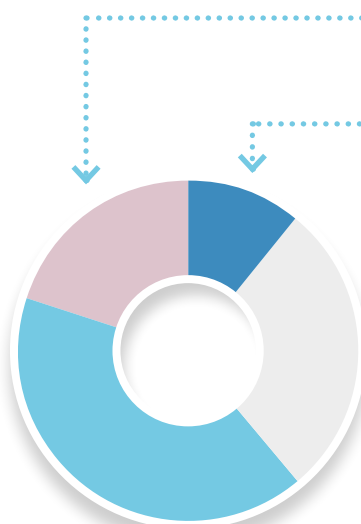


RÉPARTITION DES ADHÉRENTS

9 207 adhérents

- = USEP
- = UFOLEP
- = Culturel

Associations socio-culturelles
41 %



RÉPARTITION DES ASSOCIATIONS ET STRUCTURES

Structures non associatives
20 %

Associations UFOLEP
11 %

Associations scolaires et de jeunes
28 %



DE NOUVELLES AFFILIATIONS CHAQUE ANNÉE, UN RÉSEAU QUI S'AGRANDIT

Chaque année, de nouvelles structures nous rejoignent parce qu'elles se reconnaissent dans nos valeurs, parce qu'elles ont besoin d'un outillage ou d'un accompagnement spécifique.

- 43 nouvelles structures ont rejoint notre mouvement en 2025



CHAMP D'ACTIVITÉ / ÉDUCATIF

- Mairie - Dinozé
- Mairie - Dounoux
- Lycée Pierre Gilles de Gennes Gérardmer
- Mairie - Pouxoux
- Mairie - Xertigny

CHAMP D'ACTIVITÉ / VOYAGE SCOLAIRE

- École primaire du centre Cornimont
- École primaire Dompain
- Lycée Louis Lapicque Épinal
- Collège de la Haute Meurthe Fraize

Une force collective ancrée dans les Vosges

- **École Primaire les Bas Rupts**
Gérardmer
- **École primaire**
Girecourt-sur-Durbion
- **Collège Louis Armand**
Golbey
- **Groupe Scolaire J.B Mougeot**
Laval-sur-Vologne
- **École Primaire**
Le Ménil
- **Collège Guy Dolmaire**
Mirecourt
- **École Primaire du Rhumont**
Remiremont
- **École Primaire**
Rouvres-La-Chétive
- **Collège Vautrin Lud**
Saint-Dié-des-Vosges
- **Collège Guy Appolinaire**
Le Tholy
- **École Primaire du Centre**
Xertigny

CHAMP D'ACTIVITÉ / USEP - UFOLEP

- **Les cerfs-volants**
Hadigny-les-Verrières
- **Association Parents d'Elèves**
Landaville
- **Les Petits Novas**
La Neuveville-Sous-Châtenois
- **Les Loupiots de la Fave**
La Petite Fosse
- **Les Ecoliers Heureux**
Sainte-Hélène
- **Moto Club**
Épinal
- **Team K Bike**
Saint-Dié-des-Vosges

CHAMP D'ACTIVITÉ / CULTURE

- **Studio 3DXC**
Chantraine

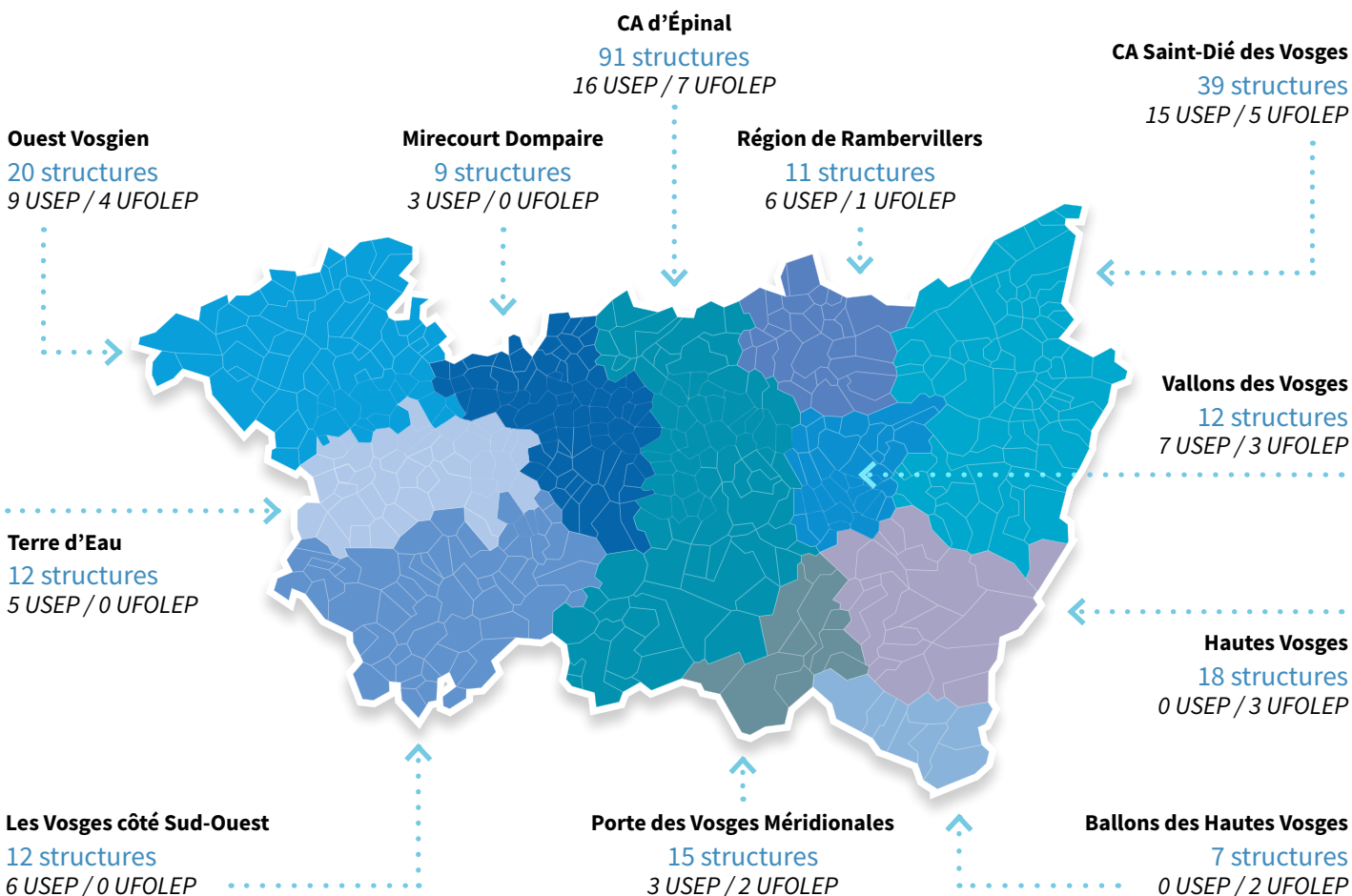
- **Image Cristalline**
Épinal
- **Association Athena**
Châtel-sur-Moselle
- **Maison des Loisirs de la Culture**
La Bresse

CHAMP D'ACTIVITÉ / MISSIONS DE SERVICE CIVIQUE

- **Communauté de commune Terre d'eau**
Bulgnéville
- **L'art de Grandir**
École Montessori - Épinal
- **Association Intercommunale des Familles**
Girecourt-sur-Durbion
- **Jumping Animation**
Uxegney
- **CHASM**
Le Val d'Ajol



RÉPARTITION QUANTITATIVE DES ASSOCIATIONS ET STRUCTURES AFFILIÉES À LA LIGUE DE L'ENSEIGNEMENT - FÉDÉRATION DES VOSGES AU SEIN DES INTERCOMMUNALITÉS VOSGIENNES 2024/2025



AU CÔTÉ DES ASSOCIATIONS, AU QUOTIDIEN

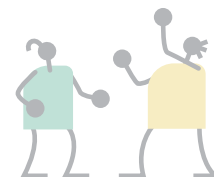
➔ Pour renforcer les capacités des associations et leur pouvoir d'agir, la Ligue de l'enseignement des Vosges accompagne les bénévoles associatifs en proposant un plan développement des compétences pluri-thématiques

FORMER ET OUTILLER LES BÉNÉVOLES

Ces formations gratuites sont proposées en partenariat avec Lorraine Mouvement Associatif (LMA) et financées par la Région Grand-Est.

• 92 bénévoles formés

THÉMATIQUE	DATE	LIEU	NOMBRE DE BÉNÉVOLES
Le fonctionnement d'une association	18 janvier	Épinal	12
Elaborer une communication efficace	8 février	Épinal	8
Elaborer une communication efficace – Niveau 2	22 février	Épinal	8
Le numérique au service du Projet	8 mars	Épinal	8
Le financement des Associations	22 mars	Épinal	10
La comptabilité – Niveau 1	22 mars	Épinal	15
La fonction employeur	17 mai	Épinal	8
La comptabilité – Niveau 2	11 octobre	Épinal	12
La responsabilité des dirigeants associatif	15 novembre	Épinal	7
La fonction employeur	29 novembre	Épinal	4



RASSEMBLER LES ACTEURS ASSOCIATIFS À SAINT-DIÉ-DES-VOSGES

La Ville de Saint-Dié-des-Vosges a pris l'initiative de nous solliciter pour proposer aux associations déodatennes une rencontre en direction des dirigeants associatifs. Plusieurs sujets ont été abordés avec une centaine de bénévoles issus de 80 associations : les dispositifs d'accompagnement des bénévoles, la liberté associative, la responsabilité des dirigeants, le fonctionnement associatif.

La soirée s'est déroulée sous la forme de questions des bénévoles présents dans la salle et des réponses apportées par nos deux chargés de mission vie associative et DLA, d'un représentant du mouvement associatif, et de notre trésorier. Cette rencontre aura permis de recenser toutes les thématiques qui seront abordées sous la forme d'un cycle de formation à organiser en 2026.



• 100 bénévoles

SOUTENIR CONCRÈTEMENT LES INITIATIVES LOCALES

Dans le cadre d'un appel à projets porté par Total Energies, la Ligue de l'enseignement des Vosges a été sollicitée pour bénéficier de 12 vélos cargos. Conscients des enjeux environnementaux et des débats légitimes que suscite l'activité de cette entreprise, nous avons pris le temps de la réflexion avant d'accepter ce soutien. Fidèles à nos valeurs d'éducation populaire et de transition écologique, nous avons fait le choix pragmatique de saisir cette opportunité afin qu'elle bénéficie directement à notre réseau associatif local. Ainsi, plutôt que de conserver ces équipements pour notre seul usage, nous avons décidé de les mutualiser et de les mettre à disposition de nos structures adhérentes.

AIFD de Gugnécourt, la Fraternelle Maison pour Tous de Jeanménil, Restos du Cœur d'Épinal, Espoir de Thaon-les-Vosges, le Vélo sport Géromois, l'Amicale Laïque d'Uxegney, le Vélo sport Géromois, Ballast de Vagney, la Toupie de Contrexéville, Saulcy en vert de Saulcy-sur-Meurthe, école de Baudricourt, moto club de Ramonchamp.

Cette démarche s'inscrit dans notre volonté constante d'accompagner la transition écologique sur le territoire vosgien, de manière concrète et accessible. En faisant le choix de la mutualisation et de l'utilité collective, nous avons transformé cette opportunité en levier d'action au service de l'intérêt général pour notre réseau.

Ces vélos cargos permettront aux associations de :

- Favoriser les mobilités douces et réduire l'empreinte carbone des déplacements,
- Faciliter le transport de matériel pédagogique et événementiel,
- Soutenir l'organisation d'actions éducatives et citoyennes sur l'ensemble du territoire,



CONSTRUIRE ENSEMBLE LES DYNAMIQUES TERRITORIALES

➔ Que ce soient avec des collectivités ou des associations nous favorisons les dynamiques partenariales pour contribuer au développement de leur territoire.

COOPÉRER AVEC LES COLLECTIVITÉS ET LES ACTEURS ASSOCIATIFS

Dans le cadre de ses missions, la Ligue de l'enseignement des Vosges accompagne les collectivités locales dans la définition et la mise en œuvre de leurs politiques jeunesse. Cet appui s'inscrit dans une logique de coopération, et vise à répondre aux besoins identifiés localement.

Une intervention construite avec les acteurs locaux

Les actions menées par la Ligue reposent sur un travail régulier avec les élus, les services des collectivités et les partenaires associatifs. Cette coopération permet de partager les constats, de croiser les points de vue et de construire des actions en lien avec les réalités du territoire.

La Ligue intervient principalement comme ressource méthodologique et appui à l'ingénierie de projet. Elle contribue à la mise en relation des acteurs concernés et accompagne les collectivités

dans l'organisation et le suivi de leurs démarches vis-à-vis de la jeunesse.



ACCOMPAGNER LES POLITIQUES JEUNESSE DES COLLECTIVITÉS

En 2025, la Ligue de l'enseignement des Vosges est intervenue auprès de plusieurs collectivités : Vincey, Hadol, Moriville pour les accompagner dans leurs réflexions et leur politique jeunesse. Ces accompagnements ont notamment porté sur :

- L'appui à la rédaction de projets éducatifs territoriaux ;
- Le soutien à la mise en conformité réglementaire.



Une coopération inscrite dans la durée

L'appui apporté par la Ligue de l'enseignement des Vosges s'inscrit, autant que possible, dans un travail au long cours.

- 3 communes accompagnées



ANIMER ET RENFORCER L'ÉCONOMIE SOCIALE ET SOLIDAIRE (ESS)

PILOTER LE DISPOSITIF LOCAL D'ACCOMPAGNEMENT (DLA)

La Ligue de l'enseignement s'investit dans l'accompagnement des structures employeuses de l'ESS dans un contexte aux multiples tensions



La période actuelle se caractérise pour les structures par une instabilité sur le plan économique et financier. Beaucoup de structures ESS dépendent en effet de financements incertains. Le maintien de l'emploi face à l'inflation reste dès lors un enjeu prioritaire des structures où le pouvoir d'achat des salariés ESS est affecté. Sur le plan social et des ressources humaines, le questionnement des structures se cristallise sur comment attirer et fidéliser les salariés.

Sur le plan organisationnel et de gouvernance, les structures doivent innover pour répondre à de nouveaux besoins sociaux ou à des besoins amplifiés après la crise en adaptant de nouvelles formes de gouvernance, modes de travail, partenariats, coopérations territoriales. Depuis la crise sanitaire les fragilités territoriales se sont révélées : désertification des services, besoin en santé, précarité, isolement, difficulté d'accès aux services culturels ou éducatifs. Les structures ESS, jouant souvent ce rôle de "dernier maillon", doivent renforcer leur capacité à agir sur les territoires. Elles ont à cœur dès lors de renforcer le lien social, la cohésion, l'intégration des personnes vulnérables.

En effet, en l'absence d'un cadre public stable (soutien politique, aides publiques cohérentes, accompagnement réglementaire, fiscalité adaptée, contrats pluriannuels, etc.) les structures de l'ESS sont à la recherche d'une reconnaissance, d'un soutien institutionnel. Les retards ou incertitudes dans les financements publics pèsent lourd.

D'autant que ces mêmes institutions demandent de plus en plus aux structures de prouver leur utilité sociale ou environnementale : indicateurs, évaluation, transparence. Cette exigence peut être lourde à porter pour de petites structures si elle n'est pas accompagnée. Pourtant on remarque une forme de résilience face aux chocs externes. Mais se préparer et supporter les crises : sanitaires, climatiques, économiques (inflation, crise énergétique), légales ou réglementaires, suppose des marges de manœuvres, des capacités d'adaptation, de la mutualisation.

C'est dans ce contexte que les trois chargés de mission du DLA interviennent sur les Vosges et accompagnent des structures.

L'année 2025 voit la Ligue de l'enseignement des Vosges reconduite dans ses fonctions de porteur du DLA (depuis 2014) pour la prochaine triennale 2026-2028.

Marque d'une confiance renouvelée par les pilotes du dispositif que sont la Direction Régionale Économie de l'Emploi du Travail et des Solidarités (DREETS), la Banque des Territoires, la Région Grand Est, et cofinancé par la CAF des Vosges et l'Union européenne (F.S.E.)



- **36** structures de l'ESS.
- **23** diagnostics au bénéfice de 332 Equivalent Temps Plein.
- **429** journées d'accompagnement dont 83 jours par des cabinets de conseil.
- **55 %** des structures accompagnées comptent moins de 10 salariés et sont davantage dans les secteurs de l'animation sociale, l'Insertion par l'Activité Économique (IAE), la culture et le sport.
- **45 %** des accompagnements ont pour thématiques la question des ressources humaines et de l'organisation interne avec, on le remarque, une forte croissance des questions sur le projet associatif.

COANIMER LE DISPOSITIF GUID'ASSO

La Ligue de l'enseignement des Vosges a candidaté auprès des Services Départementaux de la Jeunesse et des Sports (SDJES) pour coanimer avec les services de l'État le dispositif GUID'ASSO.

Ce dispositif organise une structuration d'un réseau d'acteurs en capacité d'accompagner les associations sur les territoires. Plusieurs labels sont mis en œuvre :

Accompagnement Généraliste / spécialiste

- ➔ Il évalue le(s) besoin(s) et attente(s) du demandeur et élabore un diagnostic individualisé ;
- ➔ Il apporte les informations, connaissances et les conseils adaptés à la situation particulière du demandeur pour structurer ses projets ;
- ➔ Il met en place un accompagnement pendant un temps donné et un suivi individualisé



Orientation

- ➔ Il oriente le demandeur vers la structure adaptée à son besoin ;
- ➔ Il facilite la mise en relation (transmission des coordonnées d'une ou des personnes de contact).

Information

- ➔ Il apporte une information adaptée à la demande ou au besoin des acteurs associatifs, sans que cela nécessite une recherche approfondie ;
- ➔ Il fait connaître les outils existants (sites ressources, guides, fiches techniques) et les modalités d'accès à ceux-ci ;
- ➔ Il explicite les principales démarches obligatoires (création, modification, immatriculation, dissolution, demande de subvention) et leurs étapes.

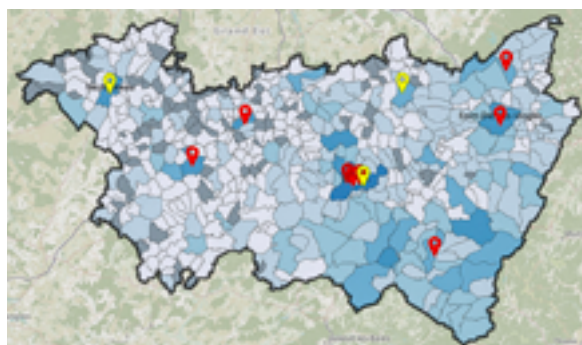
Le Label accompagnement généraliste

Dans la continuité du Centre de Ressources et d'Information des Bénévoles (CRIB), la Ligue de l'enseignement a obtenu le label « accompagnement généraliste ».

À ce titre, elle accompagne les associations dans leurs démarches, et apporte les outils nécessaires à leur développement.

Ainsi, la Ligue de l'enseignement a pour mission d'accompagner l'ensemble du réseau des structures labélisées :

- **Label généraliste** : la Cabane des Sotrés sur les Communauté de Communes (CC) des Hautes-Vosges, CC Gérardmer Hautes-Vosges, CC Porte des Vosges Méridionales, CC des Ballons des Hautes-Vosges
- **Label information et généraliste** : Fédération des Foyers Ruraux des Vosges sur les CC Mirecourt-Dompaire et CC Vosges Côté Sud-Ouest
- **Label information** : Maison de la Culture et des Loisirs à Neufchâteau.
- **Label généraliste** : Lor'Anim sur la vallée du Rabodeau
- **Label généraliste et spécialiste** : PSA 88 sur tout le département des Vosges
- **Label information** : AFTR à Rambervillers
- **Label généraliste** : La Ligue de l'enseignement sur tout le département des Vosges
- **Label généraliste** : Les Nez Rouges sur le Pays de la Déodatie



PORTER UNE VOIX POLITIQUE POUR LA VIE ASSOCIATIVE

UN PLAIDOYER INCARNÉ ET ASSUMÉ

Jean Macé, fondateur de la Ligue de l'enseignement disait : "Oui, la Ligue poursuit un but essentiellement politique, mais elle ne s'occupe ni de politique, ni de religion. Elle ne s'occupe que de l'éducation au suffrage universel, non pour faire des élections, mais des électeurs, non pour faire des candidats, mais des citoyens".

Dans cet esprit, la Ligue a initié et participé à plusieurs actions de plaidoyer pour alerter les pouvoirs publics, les associations, les citoyens à l'avenir des acteurs du monde associatif.

Des actions collectives

En février, au Centre Culturel d'Épinal, à la suite des coupes budgétaires par les collectivités dans le cadre de la Loi de Finances 2025, environ 50 membres d'associations et de citoyens ont échangé sur la situation et des actions possibles à envisager.

En Juillet, dans la déclinaison du programme d'actions lancé par le Collectif des Associations Citoyennes, la Ligue s'est engagée dans l'interpellation citoyenne « Une société sans assos, société en morceaux ». A été lancée une invitation à fixer une banderole sur les bâtiments publics et sièges d'associations.

En octobre et novembre, dans la mouvance du Mouvement Associatif qui interpellait le grand public : « Ça ne tient plus » qui démontrait le poids de la vie associative dans la vie du Pays, la Ligue a relayé aux plans départemental et régional les principaux éléments du rapport du C.E.S.E.R : renforcer le financement des associations, une urgence démocratique. Le poids économique du monde associatif, c'est 113 milliards d'euros, soit 3 points de PIB. Entre 2005 et 2020,

la part des subventions a baissé de 41 % dans le budget des associations au profit de logiques marchandes. Ses préconisations :

1. Accroître le soutien financier des pouvoirs publics aux associations et prioriser la subvention en les préservant des règles de la concurrence ;
2. Favoriser de nouvelles formes de financement et de soutien ;
3. Rétablir la confiance et réformer la gouvernance.

En décembre, HEXOPEE, représentant employeur des associations, lance sa campagne « le plus grand plan social de la décennie arrive près de chez vous », campagne que nous relayons auprès de nos publics.



Interpellation des Parlementaires

Hormis les rencontres régulières notamment avec le Député de la 1^{re} circonscription, nous avons interpellé les Parlementaires vosgiens sur :

- Le droit aux vacances et le dispositif des « vacances apprenantes »
- « Sauvons le service civique » en septembre
- Le financement de l'ESS et le maintien des crédits dédiés au DLA (Dispositif Local d'Accompagnement), en novembre

En participant aux différents événements organisés par (et pour) par les associations (forums, A.G, événements...), les élus bénévoles de la Ligue prennent la parole et rappellent combien les associations comptent dans le paysage vosgien, ce qu'elles représentent, leur poids économique, salarial, social. Et combien la synergie collective, la parole commune et le « faire commun » sont indispensables.





Un acteur incontournable majeur de l'émancipation citoyenne

(individuelle et collective)

Pour contribuer au développement de l'esprit critique, à la confiance en soi et à la liberté de choix, la Ligue de l'enseignement déploie des parcours, facilite, encourage l'expression des individus et cherche à faire reconnaître les capacités de chacun et notamment des plus éloignés des droits et des ressources.

OUVRIR LES SAVOIRS, CULTIVER L'ESPRIT CRITIQUE

LA FABRIQUE DU CITOYEN : PENSER, DÉBATTRE ET AGIR

En 2025, l'action « Fabrique du Citoyen », soutenue par le Conseil Départemental des Vosges et la Caisse d'Allocations Familiales (CAF), a permis de donner aux jeunes des clés pour mieux comprendre le monde et s'engager dans une société démocratique et inclusive.

Cette démarche éducative vise à éveiller et aiguïser l'esprit critique, à favoriser le respect des valeurs républicaines et à accompagner des projets collectifs porteurs de vivre-ensemble.

Au cours de l'année, plusieurs séquences pédagogiques et ateliers participatifs ont été animés dans différents établissements scolaires et extrascolaires du territoire, notamment avec :

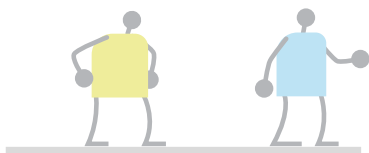
L'Association ADALI, auprès de mineurs non accompagnés sur les questions de valeurs de la république, égalité de genre, lutte contre les discriminations

Le lycée Malraux à Remiremont sur les questions de lutte contre les discriminations et le programme pHARe,

Le collège de Cornimont sur les questions d'égalité fille garçon, de genre, et de laïcité.

Ces interventions ont été menées en étroite collaboration avec les équipes éducatives, les services de prévention et plusieurs partenaires locaux. Elles ont permis de créer des espaces de dialogue et de réflexion autour des enjeux de citoyenneté et de respect mutuel.

- **100** jeunes (collégiens, lycéens et jeunes accompagnés par des structures partenaires) ont bénéficié de ces actions
- **3** structures partenaires
- **20** professionnels de l'éducation et de la prévention concernés



AGIR POUR L'INCLUSION NUMÉRIQUE

La Ligue de l'enseignement au côté du Conseil Départemental, de la Préfecture des Vosges, et les acteurs de l'inclusion numérique ont signé la feuille de route **France Numérique Ensemble**. Cette initiative, lancée en 2023 par l'**Agence Nationale de Cohésion des Territoires** (ANCT) vise à promouvoir l'inclusion numérique en France et à permettre à tous les Français de développer leur culture numérique et d'utiliser les services numériques en toute sécurité et confiance.



La feuille de route a été construite autour de quatre enjeux principaux :

1. Cibler l'autonomie numérique de tous les usagers.
2. Encourager le numérique comme un levier d'insertion et d'accès aux droits.
3. Promouvoir un numérique rassurant et sécurisé.
4. Structurer les acteurs et actions sur le territoire.

Actuellement, 9000 personnes ont déjà bénéficié d'aide pour réaliser des démarches en ligne, mieux appréhender les outils bureautiques, internet et le multimédia. Les accompagnements concernent : la prise en main d'un ordinateur, l'utilisation des réseaux sociaux ou encore la réalisation de démarches en ligne.

La Ligue s'engage dans cette feuille de route aux côtés des partenaires. (La Ville d'Épinal, la Communauté d'Agglomération d'Épinal, le PETR du Pays d'Épinal Cœur des Vosges, La Communauté de

communes Mirecourt-Dompaire, la Communauté de communes de l'Ouest Vosgien, la Communauté de communes Terre d'Eau, la Communauté de communes Bruyères Vallons des Vosges, les Association les Petits Débrouillards et HubEst.

- Identifier les lieux proposant des services numériques à travers une cartographie de l'offre.
- Mettre en place un mode de travail commun pour assurer la cohésion entre les conseillers numériques et les maisons France Service.
- Créer des documents à destination des usagers.
- Organiser des « Café IA », des moments conviviaux pour mieux comprendre l'intelligence artificielle.

Un conseiller numérique au plus proche des habitants

Le conseiller numérique de la Ligue de l'enseignement est chargé d'accompagner les personnes dans l'apprentissage et l'appropriation des outils et usages numériques du quotidien. Il intervient pour faciliter l'accès aux droits, développer les compétences numériques de base et sensibiliser aux enjeux liés au digital, afin de lutter contre la fracture numérique.

Il propose des ateliers individuels personnalisés, des séances collectives et des formations adaptées aux besoins de chacun (enfants, adultes, seniors). Il intervient notamment à l'échelle du département des Vosges, sur la prise en main des équipements (ordinateur, téléphone et tablette notamment) mais aussi sur la sensibilisation autour de thématiques qui reviennent beaucoup dans l'actualité comme les fake news et les IA.

Nos lieux d'intervention en lien avec notre réseau

au centre social de Rambervillers et de Contrexéville, mais également à Arches, Hadol, Neufchâteau, Darney et Thaon-les-Vosges

Des ateliers individuels et collectifs : Les ateliers numériques individuels et collectifs constituent le cœur de l'accompagnement proposé. Les séances individuelles offrent un suivi personnalisé, adapté aux besoins spécifiques de chaque usager et à ses problématiques propres. Les ateliers collectifs, quant à eux, favorisent la discussion, l'échange et l'apprentissage par le jeu, créant un cadre convivial où chacun peut partager ses expériences et apprendre des autres. Les ateliers numériques ont lieu dans les centres sociaux, dans les Accueils Collectifs de Mineurs (ACM) (Arches, Hadol...) ou un peu partout dans les Vosges selon les besoins ponctuels des structures. Les ateliers peuvent avoir lieu avec des enfants, adultes, seniors mais aussi avec des professionnels (notamment les promeneurs du net, les professionnels de la filière Animation-Jeunesse, (qui ont une présence éducative auprès des jeunes). Les thématiques sont variées et peuvent toucher le numérique au quotidien (envoi de mails, tri de photos, aller sur internet...) mais aussi de la sensibilisation numérique (intelligence artificielle, impact du numérique sur l'environnement...)

Des formations thématiques

Elles sont proposées afin de sensibiliser aux enjeux du numérique et d'approfondir des compétences spécifiques. Elles permettent de cibler des publics précis, notamment les jeunes et les professionnels, en adaptant les contenus aux besoins et aux usages propres à chaque groupe. Les formations ont lieu sur les thématiques de l'intelligence artificielle, le cyberharcèlement, le cinéma avec les techniques de tournage et de montage...

- **58** ateliers numériques individuels
- **139** ateliers numériques collectifs
- **200** personnes touchées



FAIRE VIVRE LA LAÏCITÉ AU QUOTIDIEN

La Ligue de l'enseignement des Vosges a poursuivi son engagement en faveur de la promotion du principe de laïcité à travers les actions menées par le Collectif Laïcité88 constitué de bénévoles actifs issus de la Ligue de l'enseignement, la Ligue des droits de l'homme, l'Union de Délégués Départementaux de l'Éducation Nationale.

Celui-ci a développé un ensemble d'interventions éducatives variées auprès de publics scolaires, universitaires et professionnels, avec pour objectif de renforcer la compréhension et l'appropriation de ce principe fondamental de la République.

Les interventions menées visent à :

- Fournir des clés de compréhension sur ce qu'est le principe de laïcité ;
- Interroger ses applications concrètes dans la vie quotidienne ;
- Donner au public la capacité de transmettre à son tour les enjeux liés à ce principe républicain.

Le Collectif Laïcité a travaillé en collaboration étroite avec les enseignants dans plusieurs établissements vosgiens :

Mise en place d'un rallye citoyen, avec un public de lycéens, une initiative portée par la Région Grand-Est avec les lycées Viviani et Lapique qui a permis de proposer une approche historique de l'émergence des lois démocratiques et de la liberté d'expression, puis la résolution d'une étude de cas rencontrée dans les milieux de vie des élèves. Le parcours s'est terminé par une visite des différents lieux de culte pour « comprendre le fait religieux » et donner des clés pour connaître les principales religions.

Des interventions avec des étudiants :

- Étudiants en M1 et M2 préparant le Concours de Recrutement des Professeurs des Écoles à l'INSPE d'Épinal ;
- Étudiants infirmiers et formateurs de l'IFSI du Centre Hospitalier d'Épinal ;



- Stagiaires Bafa en formation générale, dans un module consacré à la laïcité en Accueil Collectif de Mineurs, formation portée par la Ligue de l'enseignement.

Ces interventions ont permis de croiser les approches pédagogiques, favoriser une compréhension large et contextualisée des enjeux liés à la laïcité dans différents milieux éducatifs et professionnels.

Cette diversité témoigne de la volonté d'agir auprès de publics variés afin de développer une culture partagée des valeurs républicaines

- **100** élèves de lycées
- **15** stagiaires Bafa
- **90** étudiants infirmiers
- **110** étudiants de l'INSPE



DISPOSITIF SESAME, UN TREMPLIN POUR FAVORISER L'ÉMANCIPATION CITOYENNE ET PROFESSIONNELLE

En 2025, 15 jeunes de 16 à 25 ans ont intégré le dispositif SESAME, un programme qui soutient celles et ceux souhaitant s'orienter vers les métiers de l'animation ou de l'encadrement sportif.

Destiné en priorité aux jeunes résidant en quartiers labélisés Politique de la Ville ou en zones rurales fragilisées, en situation de décrochage scolaire, confrontés à des difficultés sociales ou engagés dans une pratique sportive de haut niveau, ce dispositif offre un accompagnement individualisé permettant d'affiner un projet professionnel, de reprendre confiance en soi et de renforcer l'autonomie. À travers SESAME, la Ligue de l'enseignement confirme son rôle d'acteur incontournable de l'émancipation citoyenne.

La première semaine de regroupement a permis aux jeunes de découvrir les métiers de l'animation, de participer à des jeux de coopération et d'expérimenter la gestion de groupe via des activités sportives et manuelles. Ils ont également bénéficié d'ateliers sur la citoyenneté avant d'entamer la formation générale du BAFA. Ensuite, en individuel ou petit collectif, ils ont travaillé sur leurs projets de formation et

ont été accompagnés dans leurs démarches de recherche de stage et d'alternance, ainsi que dans la rédaction de leur dossier SESAME.

Par ce dispositif, la Ligue offre à ces jeunes de réelles perspectives d'avenir, renforce leur pouvoir d'agir et les accompagne dans leur insertion citoyenne et professionnelle.



- 15 jeunes accompagnés
- 3 missions locales concernées couvrant donc les 3/4 du territoire vosgien

DES FORMATIONS QUALIFIANTES POUR LES PROFESSIONNELS DE L'ANIMATION

En outillant les structures et en accompagnant les salariés dans leur montée en compétences, la Ligue contribue à renforcer l'accès au savoir, à la culture et à l'éducation ; autant de leviers pour développer l'autonomie, l'engagement et la capacité d'agir des individus et des collectifs.

Trois sessions de Certificat Professionnel de la Jeunesse, de l'Éducation Populaire et du Sport (CPJEPS) à Épinal (un diplôme d'État enregistré dans le répertoire national des certifications professionnelles et classé au niveau 3 de la nomenclature des niveaux de certification), en partenariat avec le CFA FOR'MAS.

La première, démarrée en 2024, s'est achevée en septembre 2025 et a permis à 11 jeunes de se qualifier.

La seconde, ouverte en mars 2025, accompagne 6 apprenants dans un parcours professionnalisant étroitement lié aux besoins des structures locales.

La troisième, lancée en septembre 2025, accueille une nouvelle promotion de 10 apprenants engagés dans la construction d'un projet d'avenir dans l'animation. Ces formations, pensées comme de véritables leviers d'émancipation, permettent aux apprenants d'acquérir des compétences pédagogiques, relationnelles et citoyennes essentielles pour encadrer des publics et contribuer à la vie sociale.

Une troisième session de Diplôme d'État de la Jeunesse de l'Éducation Populaire et du Sport (DEJEPS) menée avec le Centre de Formation rurale de Gugnécourt, s'est achevée avec 12 apprenants formés, dont 11 diplômés, à la coordination de projets et à l'animation de réseaux, renforçant ainsi les compétences de cadres essentiels au dynamisme du tissu associatif et éducatif. Dans un secteur en tension, ces formations offrent aux structures les professionnels qualifiés dont elles ont besoin et permettent aux salariés et futurs salariés de monter en compétences, d'affirmer leur auto-

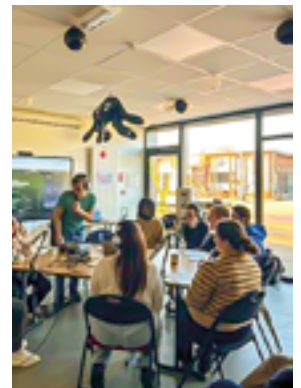
nomie et de s'inscrire pleinement dans la construction d'une société solidaire, compétente et émancipatrice.

Enfin, une nouvelle promotion DEJEPS a démarré en septembre 2025, réunissant 13 apprenants dont 10 apprentis, poursuivant ainsi l'engagement de la Ligue à répondre durablement aux besoins du territoire en matière de qualification et d'émancipation professionnelle.

Une deuxième session par l'UFOLEP d'un CQP ALS (Certificat de Qualification Professionnelle en Animateur de Loisirs Sportifs) a promu 16 stagiaires diplômés qui pour certains iront sur une formation BPJEPS et d'autres dans le monde professionnel.

Les premiers secours citoyens (PSC) par l'UFOLEP, en 2025, ont compté 5 formateurs/trices, pour un total de 18 formations mises en place avec 177 personnes formées.

- 3 promotions de CPJEPS, 31 apprenants
- 1 promotion de DEJEPS, 25 apprenants
- 1 promotion CQP ALS, 16 apprenants
- 177 personnes formées au PSC par l'UFOLEP



CRÉER DES ESPACES DE RENCONTRE ET D'ENGAGEMENT

➔ L'émancipation individuelle ne peut se penser sans une dimension collective. La Ligue de l'enseignement agit pour créer des espaces de rencontre, de débat et d'action collective favorisant le vivre-ensemble et la cohésion sociale.

DYNAMIZ'ACTION

Dynamiz'Action est un projet porté par la Ligue de l'enseignement, en partenariat avec le centre social Louise Michel (Épinal 1 – Golbey), le centre de proximité Épinal 3, le centre social de Thaon-les-Vosges et le centre itinérant de Charmes. Il s'inscrit dans une démarche de développement social local.

Le public accompagné se compose d'adultes bénéficiaires du RSA, engagés dans un parcours de remobilisation sociale et d'insertion avec toutes les six semaines :

- Des rendez-vous individuels centrés sur les besoins, les freins et les projets de chaque personne
- Des temps collectifs ou sorties : ateliers, groupes de parole, sorties, actions de bénévolat
- Des actions structurantes : une animation intitulée « Smoothie à la demande » avec Harmonie Mutuelle autour de la santé et de l'alimentation, participation bénévole au festival Intégra'Son, participer à une table ronde sur les travailleurs en situation de handicap, des « bibliothèques vivantes » (avec Scènes Vosges) ainsi que des interventions de bénéficiaires à l'IRTS.
- Un travail spécifique sur les habiletés sociales (deux séances à Golbey, deux à Charmes) a permis de renforcer la communication, la confiance en soi, l'expression en groupe et la coopération, dans un espace sécurisé (« Safe Space »). Le projet a permis de créer les passerelles nécessaires entre habitants, associations et institutions, de valoriser les parcours des bénéficiaires et de renforcer la dynamique citoyenne locale.



- Golbey : **11** personnes
- Charmes : **16** personnes

UN ACCOMPAGNEMENT GLOBAL À LA PARENTALITÉ

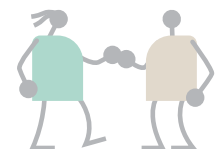
Au fil de la vie de famille

L'action **Au fil de la vie de famille** s'inscrit dans le cadre du Réseau d'Écoute, d'Appui et d'Accompagnement des Parents (REAAP), dispositif piloté par la Caisse d'Allocations Familiales des Vosges (CAF) et le Conseil Départemental des Vosges (CD 88).

Portée par la Ligue de l'enseignement, cette action est mise en œuvre en partenariat avec de nombreux acteurs du territoire, notamment les Maisons des Solidarités et de la Vie Sociale (MSVS), les centres sociaux de Thaon-les-Vosges et de Golbey, les médiathèques, les établissements scolaires et périscolaires, ainsi que le tissu associatif local. Elle vise à soutenir les familles dans l'exercice de la paren-

talité, à prévenir l'isolement et à favoriser le lien social à l'échelle locale.

En 2025, les actions se sont déployées sur les territoires de Xertigny, Hadol, Arches, Thaon-les-Vosges et Charmes, à travers des ateliers mensuels organisés le mercredi matin, ouverts à toutes les familles, qu'elles soient accompagnées ou non par la structure. Parents, enfants et adolescents constituent le cœur des publics concernés, représentant plusieurs dizaines de participants mobilisés tout au long de l'année. Les ateliers, coconstruits avec les familles, abordent des thématiques variées de la vie quotidienne et éducative, telles que la santé, l'alimentation, le bien-être, l'expression des émotions, les activités culturelles et artistiques ou encore les jeux coopératifs parents-enfants.



Au fil de la vie de famille permet de créer des espaces de rencontre chaleureux, sécurisants et sans jugement, favorisant l'échange entre adultes et le renforcement du lien parent-enfant. Cette action contribue à valoriser les compétences parentales, à développer le pouvoir d'agir des familles et à renforcer la solidarité entre participants.

Mini séjour familial

Un mini séjour familial vécu comme un temps de répit, de vacances et de soutien à la parentalité. Un séjour court de trois jours et deux nuits, a permis de proposer une formule adaptée, inclusive et sécurisante, favorisant l'accessibilité du plus grand nombre.

Dans le cadre de l'accompagnement à la parentalité et de l'accès au droit aux vacances pour tous, la Ligue de l'enseignement a organisé ce séjour coconstruit avec les familles accompagnées par le service. Ce projet a été rendu possible grâce au soutien financier de la Caisse d'Allocations Familiales des Vosges (CAF) et du Conseil Départemental des Vosges (CD 88). Le séjour s'est déroulé du 24 au 26 octobre 2025 au village vacances Le Pont du Metty de La Bresse, et a concerné 9 familles du territoire vosgien aux profils et parcours variés.

Ce projet a été préparé en amont lors de quatre temps collectifs de préparation, permettant aux familles de s'impliquer activement dans l'organisation du séjour, d'exprimer leurs attentes et de prendre en compte leurs contraintes personnelles. Plusieurs familles étaient concernées par le handicap ou par le suivi d'enfants en Instituts Médico-éducatifs (IME), impliquant des contraintes spécifiques liées aux périodes de congés scolaires et aux rendez-vous médicaux réguliers.

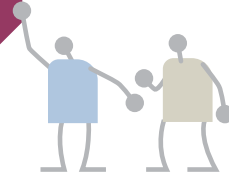
Tous en baskets

Tous en baskets, avec le sport comme levier de lien familial et de cohésion sociale.

L'action *Tous en Baskets* s'est déroulée sur les territoires de Xertigny et de Charmes dans le cadre des actions de soutien à la parentalité portées par la Ligue de l'enseignement. Elle a bénéficié du soutien du Réseau d'Écoute, d'Appui et d'Accompagnement des Parents (REAAP), dispositif piloté par la Caisse d'Allocations Familiales des Vosges (CAF) et le Conseil Départemental des Vosges (CD 88). Cette action avait pour ambition de proposer aux familles un espace de rencontre favorisant le lien social, la coopération et le bien-être, à travers la pratique d'activités physiques accessibles à tous, sans condition de niveau ou de pratique sportive préalable.

Au total, 11 familles ont participé à cette action, représentant 15 parents et 35 enfants, issus de publics diversifiés, accompagnés ou non par les structures partenaires du territoire. Six séances sportives locales ont été organisées, complétées par une journée de clôture intercommunale, permettant aux familles de découvrir des disciplines variées et ludiques telles que le tchoukball, le pickleball, le disc golf, des parcours moteurs ou encore des relais coopératifs. Les parents ont été pleinement associés aux activités, encourageant leurs enfants, participant aux jeux et découvrant leur enfant dans un cadre collectif valorisant.

- 17 parents
- 34 enfants



Ce mini-séjour a offert aux familles un temps de rupture avec le quotidien, leur permettant de se recentrer sur la relation parent-enfant, de renforcer les liens familiaux et de développer l'entraide et la solidarité entre participants. Il a également contribué à valoriser les compétences parentales, à encourager l'autonomie des enfants et à lutter contre les inégalités d'accès aux vacances.



- 13 parents
- 22 enfants

La participation régulière des familles, avec un taux d'assiduité avoisinant les 95 %, témoigne de l'adhésion et de l'intérêt suscités par le projet. *Tous en Baskets* a contribué à renforcer les liens parents-enfants, à favoriser la mixité sociale et à promouvoir la pratique d'une activité physique en famille comme vecteur de santé, de plaisir partagé et de cohésion sociale.

Ces actions ont créé une réelle plus-value pour le territoire en soutenant la cohésion sociale, en renforçant les réseaux locaux de parentalité et en affirmant le rôle de la Ligue de l'enseignement comme acteur majeur de la coéducation et du vivre-ensemble.



- 15 parents
- 35 enfants

LE FESTIVAL DE L'ENGAGEMENT : ÉDUQUER À LA SOLIDARITÉ

Un événement intégré dans un projet d'éducation au développement et de sensibilisation à la Solidarité internationale

Le projet Festival de l'Engagement, démarré en 2024 avait pour ambition de sensibiliser les jeunes aux enjeux de la solidarité, du développement durable et de la citoyenneté mondiale.

Les objectifs principaux portaient sur la compréhension des Objectifs de Développement Durable (ODD), notamment l'éducation de qualité, l'égalité entre les sexes, la consommation responsable et la lutte contre le changement climatique.

Le projet a mobilisé quatre classes de Thaon-les-Vosges, autour d'un parcours pédagogique mêlant ateliers participatifs, temps de réflexion collective et préparation d'un événement final. Ces actions ont permis aux élèves d'aborder concrètement les notions de solidarité internationale, de coopération et d'engagement citoyen. Ces interventions ont eu lieu en mai et juin 2025. Citons également une journée qui a rassemblé les élèves et familles de Thaon-les-Vosges et de Rambervillers autour d'un repas partagé cuisiné par les Jardins de Cogne.

Le Festival qui s'est tenu un samedi en septembre a constitué un point culminant du projet. Les groupes Khalifa et Sans Nom ainsi que Ben et son solar sound system se sont produits à l'issue d'une après-midi au sein d'un village associatif qui rassemblaient une quinzaine d'acteurs de la solidarité et de la coopération internationale sur le site du parc de la Rotonde mis à disposition par la commune de Thaon-les-Vosges et avec le soutien de la Communauté d'Agglomération d'Épinal.

La mise en œuvre du projet a bénéficié du soutien financier et collaboration du GESCOD (Grand Est Solidarités et Coopérations pour le Développement) et de la collaboration de l'association Agir Ensemble, des centres sociaux de Rambervillers et Contrexéville qui ont apporté un appui méthodologique et logistique essentiel. La région Grand Est a apporté un soutien sur la partie amont et festival via les dispositifs éducation au développement et de sensibilisation à la Solidarité internationale et DIVAP.

Au-delà de l'événement, le projet a favorisé l'ouverture des jeunes sur le monde, encouragé leur esprit critique et renforcé leur engagement citoyen. Il illustre pleinement la volonté de la Ligue de l'enseignement des Vosges de promouvoir, sur le territoire, une éducation fondée sur la solidarité, la coopération et la responsabilité collective.



- 120 élèves
- 15 associations partenaires

ENCOURAGER ET STRUCTURER L'ENGAGEMENT BÉNÉVOLE

➔ Pour permettre à chacun de devenir acteur de son territoire et de la vie démocratique, pour développer leur capacité à agir collectivement, la Ligue de l'enseignement déploie des dispositifs dans lesquels elle s'implique.

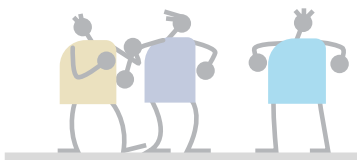
JUNIORS ASSOCIATIONS : LES JEUNES ACTEURS DE DEMAIN

Développer des projets et prendre des initiatives quand on est ado : la junior association propose une démarche souple qui permet à tout groupe de jeunes, âgé de 11 à 18 ans, de mettre en place des projets dans une dynamique associative.

Concrètement, il s'agissait de mettre en contact les différentes juniors associations existantes (7 actives), de confronter leurs projets et leurs visions de l'engagement, en leur permettant si besoin de construire en commun une partie de leur projet.

Une communication à l'échelon départemental a été faite avec une approche dynamique et attractive.

Trois nouvelles associations des Vosges ont été créées : à Cornimont (en lien avec une ressourcerie), une à Saint-Dié-des-Vosges (en lien avec un lieu de vie ASE) et une à Épinal (en lien avec le lycée Viviani et la mission locale). Au total, 30 jeunes de 11 à 17 ans concernés.



L'INTERMÉDIATION SERVICE CIVIQUE : CATALYSEUR D'ENGAGEMENT

En 2025, la Ligue de l'enseignement des Vosges a poursuivi son rôle d'acteur majeur de l'engagement citoyen des jeunes à travers son dispositif d'intermédiation Service Civique. Présente sur l'ensemble du département, la Ligue a accompagné plus de 40 jeunes et structures d'accueil, confirmant son ancrage territorial et son expertise dans l'accompagnement éducatif et citoyen.

L'intermédiation portée par la Ligue répond à un enjeu clair : permettre aux jeunes, y compris ceux résidant en zones rurales ou éloignés des grands pôles, de s'engager au service de l'intérêt général. Ce dispositif favorise l'émergence d'initiatives citoyennes locales tout en valorisant les compétences, les envies et les perspectives des volontaires.

Un accompagnement structuré et complet

La Ligue anime l'agrément national du Service Civique sur le territoire vosgien et propose un accompagnement unique, tant pour les jeunes que pour les structures partenaires.

Cette démarche comprend :

- Un appui administratif, pédagogique et méthodologique auprès des structures d'accueil ;
- La formation des tuteurs, garantissant un accompagnement solide et harmonisé ;
- Le co-tutorat du volontaire, mené conjointement avec la structure d'accueil ;
- Un accompagnement personnalisé au projet d'avenir, essentiel pour permettre au jeune de se projeter sereinement vers une formation, un emploi ou un projet de vie ;
- L'animation d'un réseau de tuteurs et la mise en place d'une dynamique de mentorat.

Cette organisation garantit des missions de qualité, structurantes et enrichissantes pour les jeunes comme pour les structures partenaires.

Une présence départementale renforcée

Déployé sur l'ensemble des Vosges entre janvier et décembre 2025, le dispositif a permis à 35 jeunes de s'engager dans des missions diverses, utiles et porteuses de sens. Partenaires associatifs, collectivités, établissements scolaires et structures socioculturelles ont bénéficié d'un accompagnement solide, facilitant la mise en œuvre d'initiatives locales impactantes.

La formation des organismes d'accueil (FOA) pour un accompagnement au projet d'avenir efficient

La Ligue de l'enseignement nationale conjointement avec l'AFEV, Cotravaux, Unicité et l'UFCV, pilote pour le compte de l'Agence du Service Civique, la formation des organismes d'accueil dont celle des tuteurs sur des sujets tels l'accompagnement du volontaire au quotidien, l'accompagnement au projet d'avenir, l'appropriation des missions et prérogatives d'un tuteur.

À l'échelle départementale, la Ligue se voit confier l'animation par la Direction des Services Départementaux de l'Éducation Nationale, de Jeunesse et du Sport. Douze sessions ont été mises en œuvre.



VOUS ÊTES VOLONTAIRES EN SERVICE CIVIQUE OU TUTEURS / TUTRICES D'UN SERVICE CIVIQUE

Le 19/11/2025 de 9h00 à 17h00
à la base de loisirs de Bouzey (Roland NAUDIN) à CHAUMOUSEY (88390)
Nous organisons un rassemblement départemental des volontaires et tuteurs-tutrices

BOUZEZ-vous, on vous attend !

AU PROGRAMME LE MATIN

- Échanges de pratiques entre tuteurs et tutrices
- Ateliers « Boost' la confiance » pour les volontaires

AU PROGRAMME L'APRÈS-MIDI

- Atelier « En mode Service Civique : l'écologie à portée de main (verte) »
- Activités de pleine nature en Team

Des difficultés de déplacements ?
cela peut s'arranger !
Il suffit de le préciser dans le formulaire d'inscription...

CODE D'INSCRIPTION

Renseignements
La Ligue de l'enseignement : 03 29 69 64 64 / scligue88@fol-88.com

AGENCE DU SERVICE CIVIQUE
COMMISSARIAT D'ASSOCIATION
ÉPINAL

Des rencontres de jeunes en service civique

La Ligue de l'Enseignement a organisé et animé deux rassemblements des volontaires en service civique, à CHAUMOUSEY à la Base Roland Naudin avec en intervenants nos CPJEPS, et à VAGNEY à l'espace Saint Hubert, avec l'association Saulcy en Vert et oiseau Nature.

Au total ce sont 71 volontaires qui ont participé à des activités de plein air, de médiation culturelle, et ont pu vivre des temps conviviaux, travailler la confiance en soi, participer à des ateliers écologiques.

- **71** jeunes volontaires réunis sur des temps de rencontres
- **35** jeunes ont signé un contrat de service civique
- **16** sessions de formations civiques et citoyennes :
- **10** sessions de tuteurs de jeunes en mission de service civique



FAIRE VIVRE LA CULTURE, LE SPORT ET L'ÉDUCATION AUTREMENT

➔ La Ligue de l'enseignement développe de nombreuses actions et projets pour favoriser l'expression, la créativité, l'ouverture aux autres et l'accès à des expériences collectives porteuses de sens.

DES OUTILS ÉDUCATIFS, THÉRAPEUTIQUES ET INNOVANTS

Favoriser le lien social, développer le bien-être, l'estime de soi, la mémoire, et prévenir des situations de dépression grâce à la pratique de ces outils :

Keillôs, outils numériques et thérapeutiques

Depuis 2021, la Ligue de l'enseignement propose des animations collectives et intergénérationnelles en direction des seniors en situation d'isolement ou de solitude autour du « numérique doux », instruments thérapeutiques non médicamenteux (dispositifs médicaux).

- **Les casques virtuels Lumeen (1) :**
Casques immersifs pour vivre des expériences visuelles & sonores.



1



2



3



4

- **Les coussins sensoriels ImnuRelax (2) :**
Coussins tactiles et vibrants offrant une stimulation sensorielle douce.
- **La Tovertafel (table magique) (3) :**
Table interactive projetant des jeux lumineux sur une table pour stimuler les capacités sensorielles et cognitives.
- **Le Maestro (4) :**
Plateforme musicale interactive pour stimuler la mémoire, les émotions et la créativité.

Les lieux d'animation

- ➔ **Darney** (Laboratoire numérique)
- ➔ **Bruyères** (Maison de retraite intercommunale)
- ➔ **Chantraine** (salle communale)
- ➔ **Rambervillers** (Centre social AFTR)

Dans le cadre du projet Territoire Numérique Éducatif (TNE), la Délégation Régionale Académique au Numérique Éducatif (DRANE), la Direction des Services Départementaux de l'Éducation Nationale (DSDEN) et la **Ligue de l'enseignement des Vosges** ont offert aux élèves des collèges et écoles du département l'opportunité d'expérimenter le mur LÛ et les coussins sensoriels.

Le gymnase LÛ (5) :

Outil sonore et visuel qui permet d'élaborer des activités physiques.

Bibliothèque Vivante à Épinal (6) :

Action, en partenariat avec Scènes Vosges, s'inscrivant dans le cadre des Journées du Patrimoine Humain, événement départemental culturel et social.



5



6

- **175** seniors de plus de 60 ans ont participé aux actions collectives.
- **120** enfants ont utilisé les outils numériques thérapeutiques.
- **1 081** élèves (collégiens et écoliers) ont participé au projet TNE.
- **8** communes vosgiennes ont bénéficié du projet TNE.
- **10** participations aux forums partenaires et financeurs.
- **7** livres « vivants seniors » pour 58 lecteurs.

LIRE ET FAIRE LIRE

Agir ensemble contre l'illettrisme

lire
&
faire lire

Le livre où la solidarité intergénérationnelle fait sens. Promouvoir le goût de la lecture dès le plus jeune âge, c'est la grande cause que défendent nos lecteurs bénévoles. Les enfants ont le plaisir d'écouter des histoires lues par des bénévoles de plus de 50 ans. Le réseau se déploie sur tout le département, notamment auprès des structures petite enfance et de l'Aide Sociale à l'Enfance (ASE).



Un programme d'animations riche

- Cafés littéraires avec les Médiathèques d'Épinal et de Remiremont
- Cafés entre lecteurs
- Journée des lecteurs à Chantraine sur le thème de l'album documentaire avec l'illustratrice Émilie Vanvolsem
- En lien avec l'USEP : 1 randonnée lectures sur le site Mémorial de la Fontenelle
- Des ressources techniques : 2 sessions de Lecture à voix haute initiation et perfectionnement, 2 sessions de formations kamishibai, une formation « Peut-on lire tout aux enfants ? », une formation « Lire aux enfants allophones » avec le Rectorat, une formation « chansons, comptines et jeux de doigts » avec Enfance et musique
- Des webinaires avec des auteurs jeunesse.
- Une Commission départementale avec les référents de site.
- Participation à des manifestations culturelles : Zinc Grenadine, Forum des associations, Enjoy Vélo, Partir en livre...

Nouveauté cette année : "L'aprem'lecture"

Une veillée intergénérationnelle une après-midi : en partenariat avec la commune de Moriville, le nouveau café Mori'Vie, les Éditions du Pourquoi Pas, Lire et Faire Lire ont organisé une Aprem'lecture



intergénérationnelle avec l'auteure Julia Billet en novembre. L'objectif était de partager un temps convivial riche de diversité autour des livres, telle une veillée intergénérationnelle. L'atelier d'écriture a réuni 17 petits et grands puis une quarantaine d'habitants de la commune ont écouté les histoires de l'auteure.

"Lire et Faire Lire" se déploie à :

Épinal, Chantraine, Golbey, Dogneville, Charmes, Savigny, Mirecourt, Contrexéville, Girancourt, Dompierre, Uriménil, Eloyes, Dommartin-les-Remiremont, Gérardmer, Thiéfosse, Le Tholy, Tendon, St Dié-des-Vosges, Lépages-sur-Vologne, Le Syndicat, Ste Marguerite, Saulcy-sur-Meurthe, Archettes, Xertigny, Soulosse-Ss-St-Élophé, Martigny-les-Bains, Dombrot-sur-Vair, Remiremont, Sanchev, Padoux, Chavelot, Belmont-sur-Buttant, Deyvillers, Vincey, Anould, Uzemain, Vagnev, Thaon-les-Vosges, Girmont, Igney, La Bresse, Le Syndicat, Etival, Les Forges.

Des partenaires fidèles : le Conseil départemental, la Région Grand-Est, la CAF des Vosges, la Fondation CME pour la lecture, les Médiathèques et Bibliothèques, les communes et associations.



- **160** lecteurs (dont 37 % lisent en milieu rural)
- **1 120** enfants bénéficiaires
- **4 800** heures de lectures
- **44** communes concernées
- **66** structures d'accueil (écoles, centres socio-culturels et périscolaires, crèches, médiathèques...)
- **2** communes labellisées « Ma commune aime Lire et faire lire » : Remiremont et Épinal

PARTIR EN LIVRE

La Fête du livre pour la jeunesse : **Partir en Livre** sort les livres des étagères pour aller à la rencontre des jeunes publics sur leurs lieux et temps de loisirs, afin de transmettre le plaisir de lire aux enfants, aux adolescents et à leur famille, en zone rurale ou dans les quartiers prioritaires. Le thème national était « Les animaux et nous ».

3 événements proposés par la Ligue de l'enseignement ont permis à 150 enfants de jouer avec le livre en période estivale.

→ En juin à Contrexéville : parc d'attraction littéraire

- Projet co-construit avec le centre social La Toupie, la Médiathèque communale et le centre périscolaire : jeux littéraires, fresque avec l'illustratrice Léne Mordin, chasse aux livres, lectures sous les arbres...

→ En juillet dans le parc du Château de Xertigny :

- Projet co-construit avec la Médiathèque et les lectrices Lire et faire lire : lectures sous les sequoias, dictée de dessin, création d'animaux fantastiques, fresque avec l'illustratrice Émilie Angelbaut

→ En juillet dans le Centre de loisirs d'Arches :

- Intervention de l'illustratrice Delphine Aubry et réalisation de maquettes en forme d'animaux, création de nichoirs, rencontre avec un apiculteur.



- **70** visiteurs pour la manifestation de Contrexéville
- **50** visiteurs pour la manifestation de Xertigny
- **30** enfants pour la manifestation d'Arches



L'USEP, LE SPORT SCOLAIRE

Un apport d'outils éducatifs au profit des enseignants et des enfants, au plus proche du terrain.

Le sport scolaire répond à la fois à des enjeux de santé, de réussite éducative et de cohésion sociale. Aujourd'hui, en France, un enfant sur deux n'a pas d'autre pratique physique et sportive que celle proposée par l'intermédiaire de l'école.

Résultat : **en 40 ans les collégiens ont perdu un quart de leur capacité physique !** Le sport scolaire est donc au cœur des enjeux de santé liés à l'inactivité, la sédentarité et le surpoids. En outre, alors que l'horaire officiel de 2h45 hebdomadaires d'éducation physique et sportive est rarement respecté, il est prouvé que, dans les écoles où l'USEP est présente, l'Éducation Physique et Sportive est davantage enseignée. La pratique sportive régulière contribue également à l'épanouissement de l'enfant, à son bien-être physique et mental et à sa réussite scolaire.

Lieu de dialogue et de construction de projets réunissant parents, enseignants et élèves, l'association USEP contribue aussi à l'amélioration du climat scolaire.

Les activités de l'USEP

- Des projets sportifs partenariaux avec des comités sportifs unisport
- Un congrès des enfants départemental et régional avec pratique sportive, des débats et des productions culturelles réalisés par les enfants
- Des rencontres sportives associatives organisées et coorganisées par l'USEP (rencontres olympiques, Rand'eau, savoir rouler à vélo)
- Des formations pédagogiques et sportives à destination des enseignants
- Des interventions dans les formations de directeurs de l'Éducation Nationale
- Un « Groupe Éducation Physique et Sportive (EPS) » composé du Conseiller Pédagogique EPS départemental, des Conseillers Pédagogiques EPS de circonscription et de la participation régulière du Délégué USEP.



L'USEP c'est :

- **70** associations d'écoles affiliées
- **449** adultes licenciés l'USEP
- **7228** enfants licenciés
- **145** interventions sportives de l'éducateur sportif USEP
- **150** enseignants formés durant 12 sessions de formation



UN PARCOURS UFOLEP

Des projets sportifs au plus proche des publics et du territoire.

Parcours santé

Un camion (type foodtruck) parcourt les villes et villages vosgiens (rural, Quartier Prioritaire de la Ville, pour proposer une activité physique et sportive adaptée gratuite au plus proche des habitants. C'est un concept « d'aller vers » où une éducatrice sportive se déplace sur les lieux de vies des habitants.

Nous souhaitons qu'un maximum de personnes puissent bénéficier des bienfaits de l'activité physique régulière. Beaucoup de personnes en sont éloignées pour cause géographique, économique, de mobilité, de manque d'offre, manque d'infrastructures, etc... À l'aide ce camion nomade, les freins sont levés.

Les bienfaits de cette activité se ressentent au niveau mental (confiance, estime, etc), physique (autonomie, préserver/améliorer l'équilibre/force/souplesse/endurance/mobilité motrice) et social (rencontrer du monde, échanger, sortir de chez soi, rompre l'isolement).

Nos prescripteurs sont le Conseil Départemental (référénts RSA), les centres sociaux, le réseau d'infirmières Asalée, les médecins, les associations, les collectivités, etc.

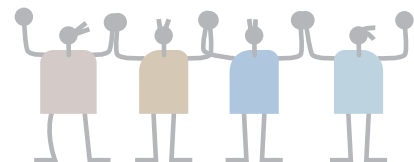
- **200** personnes ont bénéficié des séances
- **65** ans de moyenne d'âge dont 84 % de femmes

Parcours d'insertion socio-professionnelle

Dans le cadre de la contractualisation entre l'État et le Conseil Départemental (la convention départementale pour l'insertion et de l'emploi, déclinaison de la convention cadre relative au contrat local des solidarités et de la convention insertion emploi), les acteurs de l'accompagnement social, de l'emploi et les représentants institutionnels locaux ont identifié le SPORT ou l'activité physique et sportive (APS) comme tremplin vers l'emploi.

L'UFOLEP est porteuse d'un projet où il est proposé aux Bénéficiaires du RSA un dispositif de 7 semaines (à raison de 2 à 5 jours par semaine) comprenant un fil rouge sportif. Cela sera ponctué d'ateliers de confiance en soi, d'ateliers de techniques de recherches d'emplois, de rencontre avec des entreprises/employeurs afin de travailler autant sur l'aspect motivationnel et relationnel du sport. Sera intégré également l'aspect individuel de la confiance en soi, tout en gardant un accompagnement vers le monde professionnel, afin que le bénéficiaire sorte de ce dispositif en étant prêt à faire évoluer son parcours professionnel ou simplement à le reprendre en main.

- **75** bénéficiaires du RSA



NOS COLONIES DE VACANCES, GRANDIR PAR L'EXPÉRIENCE ET LE COLLECTIF

Notre ambition est d'offrir aux enfants et adolescents un cadre enrichissant de découverte en leur proposant, à travers les activités, une sensibilisation à l'éducation à la citoyenneté, à la laïcité, à l'autonomie et à la vie collective. En transformant le temps libre en temps de citoyenneté active, La Ligue de l'enseignement continue de former les citoyens de demain, libres, égaux et solidaires.

7 destinations en France et à l'étranger mises en brochure régionale et nationale.

LLafranc (Espagne) – Argelès-sur-Mer (Pyrénées orientales) – Port-Leucate (Aude) – Santa-Maria Poggio (Corse) – Fresse-sur-Moselle, Norroy-sur-Vair et Saint-Maurice-sur-Moselle (Vosges).

608 enfants et adolescents partis soit 23843 journées réalisées.

Le dispositif *vacances apprenantes* reconduit en 2025 a permis à 89 enfants vosgiens de partir en colonie de vacances avec la Ligue de l'enseignement aux vacances d'été.

Nos séjours "sur mesure" pour tous les groupes qui en font la demande

- 1 séjour à Gréoux-les-Bains pour 10 résidents du foyer d'hébergement Adapei La Roseraie d'Épinal.
- 26 familles d'horizons différents (Restos du Cœur, centres sociaux) sont partis en vacances à la mer ou à la campagne.
- 30 adolescents du centre social arts et loisirs de Thaon-les-Vosges ont séjourné à Argelès-sur-Mer.
- 33 adolescents de l'association DMA (Danse Moderne Academy) de Remiremont sont partis à la découverte de Bruxelles et des institutions européennes.
- 14 jeunes de la communauté de communes de Vitry-Champagne et Der ont découvert la Corse du 6 au 19 août.

L'inclusion au cœur du projet : une expérience de mixité réussie

L'accueil conjoint de 8 enfants issus de l'IME de Châtel-sur-Moselle et de 8 enfants du centre de loisirs de Vincey a concrètement illustré notre souhait de placer l'inclusion au cœur de notre projet.

Ce séjour n'a pas seulement offert des vacances aux enfants ; il a créé un espace où la différence s'efface devant le « faire-ensemble », transformant le regard des jeunes et des équipes sur le handicap et la singularité. Concrètement, des temps de rencontres ont été organisés en amont du séjour afin que les enfants et encadrants puissent apprendre à se connaître et vivre pleinement leur séjour en juillet.

- En février, au centre de Vincey, première rencontre autour d'un atelier art du cirque animé par l'école des Nez rouges.
- En avril, à l'IME de Châtel-sur-Moselle : grands jeux et goûter.
- En juin, une matinée à la recyclerie d'Épinal pour un atelier escalade et l'après-midi une rencontre avec les parents ont été organisées dans les locaux de la Ligue.
- L'interconnaissance créée par ces différents temps ont permis de faire vivre, aux enfants, un séjour remarquable du 7 au 11 juillet 2025 au centre La Colline à Fresse s/ Moselle.



- **693** enfants et adolescents
- **146** contrats d'engagement éducatifs pour encadrer les enfants

L'ÉCOLE AILLEURS ET AUTREMENT

Des séjours privilégiés dans la scolarité des enfants permet une rencontre avec des environnements, des évènements, des cultures, des lieux différents en confrontant ainsi les savoirs théoriques à la complexité du réel. C'est aussi aborder la vie de classe et la collectivité sous un autre angle.

La Ligue de l'enseignement bénéficie d'un réseau national de centres agréés par l'Éducation Nationale (tout le littoral, Alpes, Châteaux de la Loire, Vosges, Paris...). Les animateurs sont formés pour apporter efficacité et respect de l'intégrité physique et morale des enfants. Cette année, une légère hausse du nombre de voyages a été constatée. Nous proposons des séjours à la carte sur tout le territoire, avec un accompagnement sur toutes les étapes (de l'idée du séjour au retour de la classe).

Le réseau régional Ligue Grand-Est s'est renforcé et a permis la concrétisation de nombreux séjours et d'outils de communication, comme la brochure régionale envoyée dans chaque établissement de la région. Elle met en lumière des voyages spécialement adaptés pour les écoles locales (séjours de proximité, destinations privilégiées pour leur confort et leur pédagogie...).

Des journées romaines à Grand, Depuis 12 ans, nous pérennisons notre partenariat avec le site archéologique départemental de Grand. Des journées romaines y sont organisées et les classes, sont accueillies par des gladiateurs. Chaque élève peut apprendre par le geste et l'expérience en participant activement à des ateliers comme du théâtre romain, des jeux olympiques antiques, une école de la gladiature... parsemés de termes latins et de références historiques.



- **234** journées / élèves de collèges vosgiens
- **5 313** journées / élèves organisées en 2024/2025, dont **1 215** journées / élèves à Paris
- **2 491** journées / élèves en classes découvertes à la mer ou en montagne
- **844** journées / élèves pour des courts séjours dans la région Grand-Est
- **636** journées / élèves dans nos centres vosgiens
- **127** journées / élèves pour un parcours pédagogique à Épinal



UN CINÉMA PARTOUT ET POUR TOUS

Cinéligue CRAVLOR est un cinéma itinérant qui rayonne sur l'ensemble des départements lorrains du Grand Est. Membre du réseau national des 114 exploitants itinérants et classé parmi les 56 circuits « Art et Essai » de France, il participe activement à l'aménagement culturel du territoire, notamment dans les zones rurales et périurbaines dépourvues de salles fixes. Avec quarante points de diffusion, il permet aux habitants de communes de 250 à 16 000 habitants d'accéder à une programmation cinématographique de qualité, à des tarifs accessibles

Le cinéma mobile

Le fonctionnement du circuit itinérant régional concerne plus de 40 lieux desservis avec une à deux projections par mois. Les lieux de projection sont divers : salles polyvalentes, théâtres, salles de spectacles, établissements scolaires, et aussi une maison d'arrêt, dans le cadre des séances à destination des publics empêchés.

Les séances spéciales hors de nos lieux de projection habilités

En salle ou en plein air, notre partenaire, Cinéligue-Cravlor est l'opérateur des séances de cinéma en plein air (Drive In, Ciné-Concert, Aquaciné...)

Les projets d'animation autour du cinéma et de l'éducation à l'image

Nous accompagnons le public à travers des temps de formation, des temps d'intervention dans les classes, organisons des projets de rassemblement du public et tout particulièrement en direction du jeune public

Dans le département des Vosges, Cinéligue-Cravlor accompagne 13 points de diffusion en partenariat avec les collectivités territoriales, structures associatives, culturelles, établissements scolaires.

VOSGES (88) : 13 POINTS ACTIFS

Bruyères	→	Salle des fêtes
Châtel-sur-Moselle	→	Salle polyvalente
Corcieux	→	Salle intercommunale
Cornimont	→	Centre Poly Activité
Darney	→	Salle des fêtes
Dompaire	→	Salle des fêtes
Eloyes	→	Espace culturel
Épinal	→	Maison d'arrêt
Girancourt	→	Salle des fêtes
Monthureux-sur-Saône	→	Salles des Pervis
Plainfaing	→	Salle des fêtes
Val-d'Ajol	→	Salle des fêtes
Xertigny	→	Salle des fêtes



Le P'tit ciné Festi'val

Un festival à dominante jeune public a vu le jour en 2015 sur le point de circuit du Val d'Ajol : LE P'TIT CINÉ FESTI 'VAL organisé en partenariat avec la MJC et la Commune du Val d'Ajol, la Ligue de l'enseignement et le CRAVLOR. Ce festival sur 4 jours, programme chaque année des films jeune public sur la période du mois de novembre touchant essentiellement des scolaires et des familles.

En 2025, le Festival a organisé 7 séances et touché 386 spectateurs

Ma classe au cinéma

Maternelle et cinéma, École et cinéma et Collège au cinéma sont des dispositifs nationaux dont l'objectif est de faire découvrir le cinéma aux élèves par le visionnement en salle d'œuvres de notre patrimoine classique et contemporain. Il vise aussi à les sensibiliser aux éléments du langage cinématographique. En 2025, le CRAVLOR a accueilli près de 12 établissements dans le cadre de *Maternelle et École au cinéma* pour permettre aux enfants de découvrir 3 films dans l'année.

Lycéens et apprentis au cinéma

Le CRAVLOR coordonne le dispositif sur l'académie de Nancy-Metz. 10 établissements vosgiens participent au dispositif avec des projections en salle, un travail d'éducation à l'image et bénéficient à d'interventions professionnelles en classe

- **9 907** spectateurs
- **171** séances organisées sur les différents sites
- **11** Séances plein air
- **13** Points de diffusion

JOUONS LA CARTE DE LA FRATERNITÉ

Une opération de sensibilisation nationale au respect et à la tolérance : chaque année, la Ligue de l'enseignement des Vosges anime « Jouons la carte de la fraternité », des ateliers d'écriture et d'analyse de photographies. Depuis 2018, l'opération est menée en France ainsi qu'en Espagne, en Croatie et en Pologne.

L'opération part d'une idée simple, celle de la bouteille à la mer. Le 21 mars de chaque année, à l'occasion de la Journée internationale de lutte contre le racisme, des enfants et des adolescents envoient des cartes postales à des anonymes tirés au hasard dans l'annuaire de leur département.

À leur tour, les destinataires ont la possibilité d'adresser une réponse grâce à un volet détachable de la carte postale.

Les six thèmes choisis pour cette édition ont été : la lutte contre les discriminations, la santé mentale et le bien-être, le changement climatique, la lutte contre le racisme, l'égalité des sexes, les guerres et conflits mondiaux.



Dans les Vosges, 208 cartes ont été envoyées dont 30 par des résidents en maison de retraite impliqués dans des projets intergénérationnels dans le cadre scolaire et sur des dispositifs tels le CLAS (contrat local d'accompagnement à la scolarité).



DES STAGES Bafa ET Bafd : FORMER LES ANIMATEURS DE DEMAIN

À travers les formations Bafa et Bafd, la Ligue offre un véritable espace d'engagement où chaque stagiaire peut développer son esprit critique, sa confiance en soi et sa capacité à agir pour et avec les autres.



Il s'agit de promouvoir une démarche citoyenne et responsable. En choisissant ces formations, les stagiaires s'inscrivent dans une démarche éducative et citoyenne forte.

Ils apprennent à incarner et transmettre des valeurs telles que le respect, la solidarité, l'autonomie et la participation de chacun.

Ces apprentissages renforcent la confiance en soi, l'esprit d'équipe et le sens des responsabilités, autant de qualités indispensables pour devenir des acteurs engagés dans la société.

Le Bafa et Bafd constituent ainsi de véritables tremplins vers des parcours professionnels enrichissants, mais aussi vers des expériences humaines porteuses d'émancipation, pour les stagiaires comme pour les publics qu'ils accompagnent.

S'engager dans un parcours Bafa ou Bafd, c'est bien plus qu'acquérir un diplôme : c'est entrer dans un processus d'apprentissage qui permet de comprendre, d'expérimenter et de transmettre les valeurs de l'éducation populaire. Ces parcours ouvrent la voie à de véritables responsabilités, contribuant directement à l'épanouissement des enfants et des adolescents.

- **212** stagiaires formés en 2025
- **10** sessions Bafa et 2 sessions Bafd
- **22** contrats d'engagement éducatifs pour encadrer les sessions de formation
- **2** stages hors de la Communauté d'Agglomération d'Épinal

DES CENTRES DE LOISIRS PORTEURS DE SENS

Animation des politiques jeunesse sur le territoire

La Ligue de l'enseignement accompagne les collectivités dans la définition et la mise en œuvre de leur politique jeunesse. Son intervention vise à soutenir les projets éducatifs de territoire, à structurer et professionnaliser les équipes d'animation, ainsi qu'à organiser et encadrer les accueils collectifs de mineurs.

Ces actions sont inscrites dans le cadre de marchés publics ou de conventions établies avec les collectivités locales. En 2025, la Ligue de l'enseignement s'est engagée auprès des communes de Vincey, Deyvillers, Arches, Xertigny, Hadol et Dinozé.

Des équipes investies au service des projets éducatifs

Les actions menées sur les territoires se sont réalisées grâce à des équipes d'animation engagées, qualifiées ou en cours de formation. Leur implication quotidienne a garanti un encadrement de qualité, une continuité pédagogique et un accompagnement bienveillant des enfants et des jeunes. La dynamique de formation continue a permis de contribuer au développement des compétences et à l'adaptation constante des pratiques aux enjeux éducatifs actuels.



Des projets éducatifs structurants et fédérateurs

Les centres ont développé des projets diversifiés favorisant l'ouverture culturelle, le lien social et l'épanouissement des publics accueillis. Les actions intergénérationnelles ont occupé une place importante sur l'année 2025, avec des partenariats réguliers entre accueils périscolaires et EHPAD locaux. Ces initiatives ont pu renforcer les liens entre générations et participer à la transmission de valeurs de solidarité et de citoyenneté.

Parmi les temps forts de l'année figurent également des stages de cirque, la poursuite du dispositif CLAS autour d'un projet webradio, un festival de jeux de société « Festi'Jeux » à Hadol, des interventions numériques, des actions de prévention et de sensibilisation à la lutte contre le harcèlement (en partenariat avec l'association Lunah), le développement d'un jardin pédagogique à Vincey, des mini camps à Bouzey, des sorties régulières et ludiques...



- **6** Territoires concernés
- **776** enfants accueillis
- **18** salariés permanents + 51 Contrats d'Engagement Éducatifs (encadrement pendant les vacances)



Une

transformation écologique en action

La Ligue de l'enseignement inscrit la transition écologique au cœur de son projet fédéral. Elle considère que la responsabilité environnementale et le développement durable sont indissociables de l'éducation populaire et de la construction d'une société solidaire et citoyenne.

Son action repose sur des principes d'exemplarité, de solidarité et de responsabilité, visant à intégrer l'écologie dans les pratiques internes et dans l'ensemble des actions menées sur le territoire.

TRANSFORMER NOS PRATIQUES

FAIRE ÉVOLUER NOS FONCTIONNEMENTS EN INTERNE

En mars s'est tenue la première réunion de co-construction permettant aux salariés Ligue volontaires de s'exprimer sur notre prise en compte des enjeux liés à l'écologie, en tant qu'entreprise. Une seconde, a permis de faire émerger plusieurs pistes d'amélioration sur les thématiques du transport, des consommables et du bâtiment. Ces travaux ont ensuite été repris dans le cadre de la commission transformation écologique. L'objectif, pour le collectif Ligue, est de tendre vers l'exemplarité dans ses pratiques, de mener sa transformation écologique et d'être en mesure d'accompagner son territoire dans la sienne.

En un an, plusieurs chantiers ont été lancés, et certains ont déjà abouti :

- Le tri est maintenant généralisé au sein de la Ligue des Vosges, salariés comme bénéficiaires de formation séparent leurs déchets entre les sacs jaunes, le compost et le reste.
- L'équipe du siège de la Ligue bénéficie maintenant d'un compost ! Il permet de gérer sur site les déchets alimentaires. Les salariés n'ayant pas cette possibilité à domicile peuvent également ramener leurs épluchures. De quoi diminuer le poids poubelles ! Trois référents compost en assurent la bonne utilisation.
- Le train est systématiquement privilégié pour les déplacements professionnels.
- Des arceaux à vélos électriques de plus en plus utilisés par nos adhérents sont en place devant de siège de la Ligue.
- Nous utilisons systématiquement du papier recyclé
- Les produits d'entretiens utilisés sont maintenant à base de vinaigre blanc et de bicarbonate de soude. (...)

Et ce n'est qu'un début... la commission poursuit ses travaux ! Plusieurs chantiers sont en cours :

- Accompagner les salariés dans l'évolution de leurs modes de déplacement, vers plus de déplacements doux.
- Améliorer l'efficacité énergétique du bâtiment.
- Faire évoluer les partenariats de la Ligue en ce qui concerne ses consommables (fournitures, alimentation...) : local, recyclé, circuits-courts... le meilleur déchet étant celui qu'on ne génère pas.

La Ligue de l'enseignement des Vosges s'engage dans un accompagnement collectif via le DLA, visant à lui permettre d'établir une stratégie de transformation écologique de son modèle économique.

Les changements à engager sont profonds et vont impliquer tous les salariés de tous les services. Après avoir réussi sa transformation, la Ligue entend accompagner ses associations affiliées à faire vivre les leurs.

SENSIBILISER ET ACCOMPAGNER LES SALARIÉS ET BÉNÉVOLES

En septembre, la Ligue a visité le site vosgien EVODIA de traitement des déchets. Tous les salariés ainsi que certains administrateurs étaient présents à cette visite. Elle s'est révélée être l'occasion de refaire le point sur les consignes de tri locales et de prendre conscience de la manière dont sont gérés nos déchets par des machines et des humains.

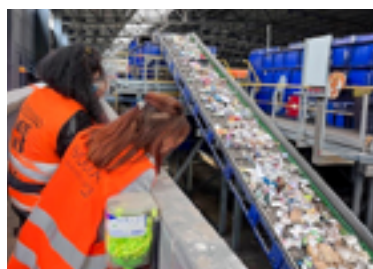
Par ailleurs, le SICOVAD, Syndicat Intercommunal de Collecte et de Valorisation des Déchets, est venu dans nos locaux afin de proposer à tous les salariés volontaires trois ateliers :

- Confection de produits ménagers à partir de matières premières plus économiques et écologiques (lessive, pierre magique...);
- Compostage ;

- Tri des déchets et recyclage.

L'objectif de ces ateliers était d'accompagner les salariés vers une évolution de leurs pratiques.

D'autres actions de sensibilisation seront déployées en 2026, de manière à accompagner les changements engagés.



ÉDUIQUER À LA TRANSITION ÉCOLOGIQUE ET SOLIDAIRE

➔ **Éduquer à la transition écologique et solidaire** pour favoriser les pratiques responsables et citoyennes en direction des enfants, élèves, jeunes, associations...

CONTES ÉTIOLOGIQUES

Fidèle à la mission de la fédération de favoriser l'accès à la culture, le projet "**Contes Étiologiques**" a permis à des collégiens vosgiens de s'approprier l'art de raconter le monde. Entre imaginaire et expression orale, cette initiative a transformé des élèves en auteurs et conteurs le temps d'un semestre.

Les enjeux du projet

- **Initier** au genre du conte étiologique (récits sur l'origine des choses).
- **Développer** la créativité, l'aisance oratoire et l'esprit critique.
- **Favoriser** la pratique artistique collective en milieu scolaire.

Une démarche pédagogique et artistique

Menés entre **mars et juin 2025**, les ateliers ont mobilisé **45 éco-délégués** (de la 5^e à la 3^e) issus des collèges Guillaume de Lamarche,

du Pervis et du Ban de Vagney. Accompagnés par les médiateurs de la Ligue et le conteur professionnel **Sébastien Houbre** (Cie Les Miroisques), les élèves ont suivi un parcours complet :

- **Découverte** des codes narratifs du conte.
- **Écriture** individuelle et collective.
- **Mise en voix** (travail de la gestuelle et de la diction).
- **Restitution** publique.

L'action s'est clôturée en juin par une **restitution départementale à Bouzey**. Dans un cadre fédérateur, les collégiens ont présenté leurs créations sur scène devant leurs pairs et leurs familles, valorisant ainsi plusieurs mois de travail et de réflexion.

DES ACTIONS CULTURELLES ENGAGÉES

Un parcours pédagogique « Intercooltural event » à la Souris verte, pour Inviter à la prise de conscience de la transition écologique via la culture et apporter une culture humaniste aux collégiens via des pratiques artistiques

En novembre, 68 collégiens vosgiens ont partagé une journée d'introduction aux enjeux de la transition écologique à la Salle de Musiques Actuelles d'Épinal, la Souris Verte. Les objectifs étant de s'exprimer via des pratiques culturelles, médias permettant de travailler l'esprit critique.

Nos animateurs leur ont proposé des ateliers participatifs : théâtre, écriture de textes avec rappeurs, débats dynamiques avec des fresques du climat, écoute d'une lecture d'un texte par une comédienne... Ils ont pu se projeter et conscientiser ces thématiques :

- La sobriété heureuse à travers l'art : comment mieux vivre le changement ? Comment être acteur du changement ?
- Se projeter dans des futurs souhaitables,
- L'éco-anxiété : en quoi l'art peut-il être un outil de gestion de ses émotions ?
- Décoder la désinformation : travailler autour de l'esprit critique
- Explorer les solutions en faisant le lien avec le local

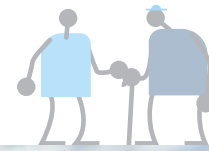
Nul doute que les sujets et les supports d'expression ont fait écho, tant aux élèves qu'aux enseignants. L'expérience sera restituée ensuite en classe tout au long de l'année.

Collèges participants :

- ➔ Collège Clémenceau d'Épinal
- ➔ Collège Julie-Victoire Daubié de La Vôge-les-Bains
- ➔ Collège Jean Montemont de Rupt-sur-Moselle



FAVORISER LES LIENS INTERGÉNÉRATIONNELS



Jardin'âge-Vincey

Grâce à la mise à disposition d'un jardin par la commune de Vincey, le projet a réuni autour d'activités de jardinage, les enfants de l'accueil de loisirs de Vincey, les résidents de l'EHPAD de Portieux et les seniors vivant à domicile.

Ce projet vise à renforcer le lien social et intergénérationnel, à lutter contre l'isolement des personnes âgées et à favoriser la transmission de savoir-faire entre générations. Il comprend des ateliers de réalisation de semis et de récolte, la découverte de légumes anciens, ainsi que la création d'un almanach.

À travers ces rencontres intergénérationnelles, le projet cherche à valoriser la place de chacun au sein du groupe et à encourager la transmission et le rapprochement entre générations, dans une dynamique collective et inclusive.



Recettes inter'âge - Arches

Le projet « Recettes inter'âges » rassemble les enfants de l'Accueil de Loisirs d'Arches, les résidents de l'EHPAD de Xertigny, ainsi que les seniors vivant à domicile. Il repose sur l'organisation de temps de rencontres intergénérationnelles centrées sur la cuisine traditionnelle, considérée comme un support privilégié d'échange, de partage et de transmission.

À travers des ateliers culinaires, les participants sont invités à partager leurs savoir-faire, leurs recettes et leurs souvenirs, favorisant ainsi la valorisation de l'expérience des seniors et l'implication des enfants dans une démarche collective. Ces moments conviviaux contribuent au renforcement du lien intergénérationnel et à la lutte contre l'isolement des personnes âgées.

Le projet s'est conclu par la création d'un recueil de recettes destiné à être diffusé aux participants des activités. Enfin, les actions menées permettront de repérer les seniors isolés et de les orienter vers les dispositifs d'accompagnement existants.



Les jeux inter'âge - Hadol

Le projet « les jeux inter'âge » a réuni les enfants de l'accueil de loisirs d'Hadol, les résidents de l'EHPAD de Xertigny, ainsi que les seniors vivant à domicile.

Les actions mises en place ont pour objectif principal de créer et renforcer les liens entre les générations à travers des temps de rencontres conviviales. Le projet s'appuie plus particulièrement sur les jeux de société comme support d'échange, de partage et de coopération. Ces activités permettent de stimuler l'envie de jouer, de travailler la mémoire et les capacités cognitives des participants, tout en favorisant la communication et la convivialité. La création d'un grand jeu de l'oie intergénérationnel a validé ces ateliers.

À travers ces rencontres intergénérationnelles, le projet vise à lutter contre l'isolement des personnes âgées, à valoriser la place de chacun au sein du groupe et à encourager la transmission et le rapprochement entre générations, dans une dynamique collective et inclusive.



CO-CONSTRUIRE DES PROJETS ÉCOLOGIQUES DE TERRITOIRE

UN JARDIN PÉDAGOGIQUE À VINCEY : CO-CONSTRUCTION DE PROJETS AVEC LA COLLECTIVITÉ ET LES ACTEURS LOCAUX

Le jardin pédagogique : un outil éducatif au service du vivant au cœur de notre Accueil de Loisirs (ALSH)

Dans le cadre de notre partenariat avec la collectivité de Vincey, nous avons accompagné la mise en œuvre et l'animation d'un jardin pédagogique.

Ce projet a constitué un levier concret de sensibilisation des enfants aux enjeux de la biodiversité, du respect du vivant et de la préservation de l'environnement. Il a également permis d'aborder des thématiques essentielles telles que l'agriculture, l'alimentation durable et la compréhension des cycles naturels.

Au-delà de sa dimension pratique, le jardin s'est affirmé comme un support pédagogique particulièrement riche : apprendre, expérimenter, observer, se responsabiliser autour d'un projet,

En collaboration avec les équipes éducatives, nous avons mobilisé le jardin comme un outil transversal permettant :

- D'aborder des savoirs fondamentaux (sciences, environnement, alimentation, développement durable).
- De développer des compétences variées : observation, expérimentation, autonomie, et responsabilité.



- De diversifier les approches pédagogiques en favorisant un apprentissage actif et sensoriel.

Ce travail mené avec la collectivité de Vincey illustre notre volonté de proposer des actions éducatives ancrées dans le territoire, favorisant à la fois la sensibilisation environnementale et le développement de compétences citoyennes.





Une structure de l'économie sociale et solidaire

La ligue de l'enseignement s'engage à renforcer sa gouvernance
afin de devenir un modèle d'efficacité et d'innovation.

UNE GOUVERNANCE DYNAMIQUE ET ENGAGÉE

DES INSTANCES STATUTAIRES ACTIVES

Dans le cadre de notre projet fédéral, nous travaillons à la mise en place d'une gouvernance partagée qui devra se mettre en place en 2026. Ainsi, nous travaillons à rendre nos réunions du Conseil d'Administration et d'autres instances plus participatives avec des responsabilités plus partagées.

UNE ÉQUIPE DE BÉNÉVOLES INVESTIE

Nous souhaitons mobiliser davantage nos bénévoles, en valorisant leur engagement et leurs compétences pour soutenir pleinement nos projets.

Notre Conseil d'Administration (CA) est composé de :

→ Présidente :

- Christine DEVALLOIS

→ Vice-Présidente :

- Laurence GEORGEON

→ Trésorier :

- Claude BUCHOUD

→ Membres du Bureau :

- Eliane BRENGARD
- Jean Paul SIMON
- Bernard SIMON

(ces deux derniers démissionnaires en 2025)

→ Membres invités :

- Véronique MANCHON (USEP)
- Stéphanie POIRIER (UFOLEP)

→ Administrateurs :

- Lydia ANIKINOW
- Jean-Daniel BOXBERGER
- François CHOLEZ
- Dominique CLAUDEL
- Kevin GUELLAFF
- Claude JANEL
- Nathalie MANGEOT
- Claudine MUNIER
- Jean-Luc MUNIERE
- Jean-Philippe RICHARD
- Danièle VALENTIN

→ **25 réunions du Bureau** en présence de la Directrice Générale des Services, traitent des affaires courantes. Le Bureau analyse la mise en œuvre du projet fédéral, élabore, prépare et maîtrise l'ordre du jour des réunions du conseil d'administration. Il rend compte des décisions urgentes qu'il peut être amené à prendre. Il propose au CA la liste des membres chargés de le représenter dans les instances régionales ou nationales de la Ligue de l'Enseignement et autres structures.

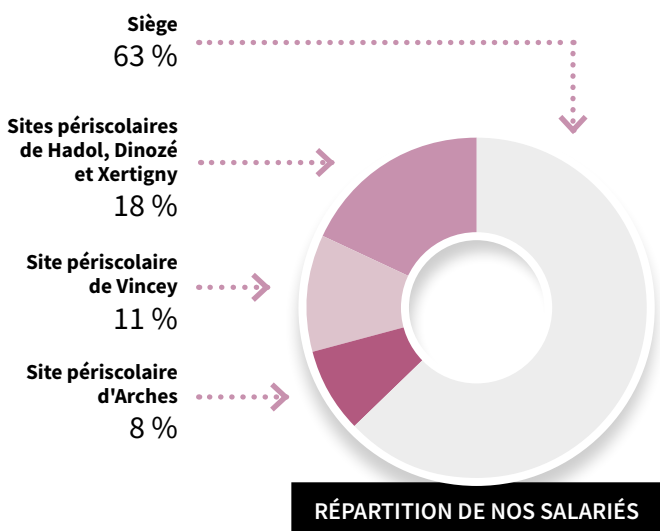
→ **6 réunions du Conseils d'Administration**



DES RESSOURCES HUMAINES AU SERVICE DU PROJET

UNE ÉQUIPE SALARIÉE ENGAGÉE

Notre structure s'appuie sur une équipe de **46 salariés, dont 6 apprentis, et 219 vacataires recrutés pendant les vacances** qui contribuent activement au dynamisme et à la qualité de nos actions. Cette diversité de profils constitue une véritable richesse pour l'organisation, en favorisant la transmission des savoirs, l'innovation et le renouvellement des compétences.



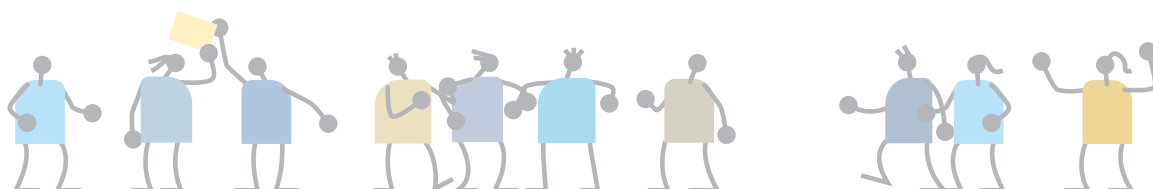
Les principaux métiers représentés sont ceux d'**animateurs et de coordonnateurs de projets, responsables de services** chargés de la mise en œuvre de nos actions sur le terrain, à l'accompagnement des publics et à la coordination des activités. Leur implication et leur professionnalisme garantissent la cohérence et l'efficacité de nos services.

L'année a également été marquée par des **évolutions de poste significatives** :

- La création d'un poste de direction adjointe en appui à la direction et aux équipes dans le développement de leur service.
- Suite au départ de deux collaborateurs, l'élargissement du périmètre d'activité pour une responsable de service Vacances/Loisirs vers l'Éducation et l'Engagement.
- Une coordonnatrice de projet a évolué vers le poste de responsable de service adjoint,

Au-delà des fonctions exercées, notre équipe se distingue par son volontariat, son engagement et sa bienveillance. Les collaborateurs font preuve d'un réel esprit d'entraide et n'hésitent pas à apporter du renfort en cas de besoin, garantissant ainsi la continuité et la qualité du service rendu. Ils se montrent également force de proposition, contribuant activement à l'amélioration continue de nos pratiques.

Enfin, leur participation régulière aux actions de formation témoigne de leur appétence pour le développement professionnel et de leur volonté d'être à la pointe de l'innovation dans leurs domaines d'intervention. Cette dynamique collective constitue un levier essentiel pour accompagner les évolutions de notre organisation et répondre aux enjeux à venir.



UNE COMPLÉMENTARITÉ BÉNÉVOLES/SALARIÉS EN CONSTRUCTION

Des temps forts fédérateurs : nous développons des événements et rencontres internes qui favorisent le partage, la cohésion et l'esprit d'équipe au sein de l'association.

Ces temps de travail ont permis de construire les 4 axes de notre projet fédéral et de son outil de communication :

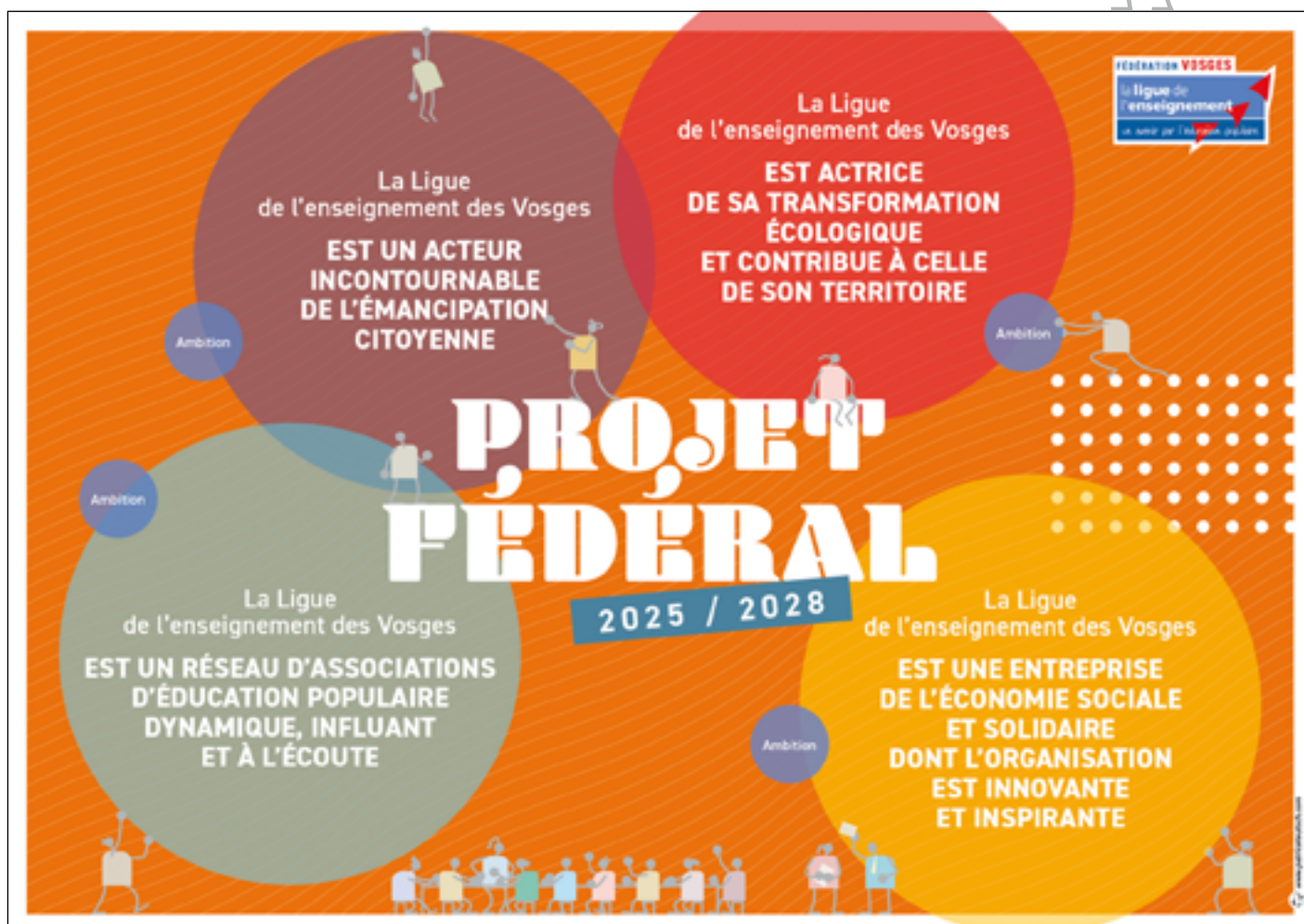
- ➔ **Axe 1 :** Un acteur incontournable de l'émancipation citoyenne individuelle et collective
- ➔ **Axe 2 :** Un réseau d'associations d'éducation populaire dynamique, influent et à l'écoute
- ➔ **Axe 3 :** Une structure de l'Économie Sociale et Solidaire innovante et inspirante
- ➔ **Axe 4 :** Actrice de sa transformation écologique et contribuant à celle de son territoire

Une **journée de cohésion du 15 septembre**, organisée pour le lancement du projet fédéral, a constitué un temps fort collaboratif entre salariés et bénévoles. Elle a permis de rassembler autour d'une vision partagée, de renforcer les liens et de poser les bases d'un travail transversal. C'était un moment fédérateur qui a marqué le point de départ d'une nouvelle dynamique collective.

Cette complémentarité entre salariés et bénévoles apporte diverses compétences, expériences et visions au service d'objectifs communs. Cette collaboration constitue un véritable levier de réussite dans la conduite des ambitions de la Ligue.

Cette articulation favorise une dynamique collective pour répondre aux 4 ambitions du projet fédéral. Des réunions de groupes de travail sont désormais organisées régulièrement afin de concrétiser des actions dont une prioritaire : « Impliquer les salariés dans la gouvernance ».

Cette orientation traduit notre volonté de bâtir progressivement une gouvernance innovante et inspirante, capable de mobiliser l'ensemble des acteurs autour de valeurs communes et de soutenir le développement de nos actions éducatives et citoyennes.



UN PLAN DE DÉVELOPPEMENT DES COMPÉTENCES AMBITIEUX

À la Ligue de l'enseignement des Vosges, nous déployons un plan de formation ambitieux visant à accompagner la montée en compétences de nos salariés. Cette stratégie de développement professionnel continu nous permet d'adapter en permanence nos pratiques aux évolutions des besoins des territoires et des publics que nous accompagnons. En investissant dans la formation, nous renforçons la qualité de nos actions, favorisons l'innovation pédagogique et consolidons notre capacité à répondre de manière pertinente et efficace aux enjeux locaux.

- **35** sessions de formations
- **43** personnes qui ont eu au moins un module de formation
- **2 432** heures de formation, soit l'équivalent d'1.5 ETP
- Coût de la montée en compétence : **104 158 €**
- Dont **58 133 €** pris en charge par notre OPCO (opérateur de compétences), UNIFORMATION
- Reste à charge : le coût des salaires : **46 024 €**



THÉMATIQUES DE FORMATIONS SUIVIES

ANIMATION, ÉDUCATION POPULAIRE, JEUNESSE ET PRATIQUES PÉDAGOGIQUES	<ul style="list-style-type: none"> • BPJEPS LTP • DEJEPS • Technique d'animation et intelligence artificielle (LGE) • IA au service de l'éducation populaire • Rencontre Culture et Ruralité • Les besoins spécifiques en ACM
RESSOURCES HUMAINES, DIALOGUE SOCIAL ET PRÉVENTION DES RISQUES	<ul style="list-style-type: none"> • Pour une culture partagée du dialogue social • Sensibilisation aux RPS • Premier secours en santé mentale • Prévention des risques routiers en ACM • Préparer les indicateurs de l'entretien de maîtrise professionnelle
ACCOMPAGNEMENT, TRANSITION ET ENJEUX SOCIÉTAUX	<ul style="list-style-type: none"> • Diagnostic partagé et posture d'accompagnement • Accompagner ses équipes au changement pour mettre en œuvre sa transition écologique et sociale • Développer et accompagner les projets de solidarité internationale portés par les jeunes • ODD (Objectifs de Développement Durable)
GESTION ADMINISTRATIVE, FINANCIÈRE ET OUTILS	<ul style="list-style-type: none"> • Assurer le suivi administratif et pédagogique du Service Civique via Let's Hub • Méthodologie de construction d'un budget • Analyse financière – niveau 2 • Formation LGE (DIGIFORMA)
MANAGEMENT, GOUVERNANCE ET STRATÉGIE ASSOCIATIVE	<ul style="list-style-type: none"> • Se positionner en manager (management responsable) • Gouvernance partagée • Concevoir et déployer une politique de développement de sa fédération • Structuration et fonctionnement du mouvement sportif

UN ÉCOSYSTÈME PARTENARIAL SOLIDE

➔ **La Ligue s'implique au côté des partenaires institutionnels ou associatifs** pour porter les contributions du mouvement en partageant notre expertise, notre expérience dans les champs d'interventions que nous avons en commun.

Elle s'investit auprès des élus des collectivités ou dans des collectifs :

- ➔ **Comité Départemental Éducation Nationale (CDEN) :**
 - **Claude BUCHOUD**
- ➔ **Fonds de Développement de la Vie Associative (FDVA) :**
 - **Christine DEVALLOIS** (représentation dans les commissions départementale et régionale)
- ➔ **Ligue Grand-Est (LGE) :**
 - **Christine DEVALLOIS** et **Claude BUCHOUD**
- ➔ **Comité Départemental Olympique du Sport (CDOS) :**
 - **Victor DEMANGE** (USEP et UFOLEP)
- ➔ **Comité Départemental plénier des Services aux Familles (CDSF) :**
 - **Rachel JOLY**
- ➔ **Comité Départemental de la Jeunesse et de la Vie Associative (CDJSVA) :**
 - **Rachel JOLY** et **Christine DEVALLOIS**
- ➔ **Jeunesse au Plein Air (JPA) :**
 - **Rachel JOLY**, Présidente de la JPA 88
- ➔ **Scènes et Territoires :**
 - **Benoit BRUNNER**
- ➔ **Lorraine Mouvement Associatif (LMA) :**
 - **Benoit BRUNNER** et **Jérémy SCASSO**
- ➔ **Union Nationale des Associations de Tourisme (UNAT) :**
 - En représentation de la LGE, **Rachel JOLY**
- ➔ **Plateforme Terr'o :** Membre de la plateforme en tant qu'association organisatrice d'actions d'Éducation à l'Environnement Durable.
 - **Rachel JOLY** et **Laurence GEORGEON**
- ➔ **USEP :**
 - **Stéphanie POIRIER** et **Rachel JOLY**
- ➔ **UFOLEP :**
 - **Laurence GEORGEON** et **Rachel JOLY**
- ➔ **CRAVLOR :**
 - **Christine DEVALLOIS** et **Rachel JOLY**
- ➔ **Comité d'Appui du DLA :**
 - **Christine DEVALLOIS**
- ➔ **Comité de décision France Active :**
 - **Benoit BRUNNER**
- ➔ **Comité scientifique du Laboratoire de la Ruralité :**
 - **Rachel JOLY** et **Eliane BRENGARD**
- ➔ **Coopération Monalisa :**
 - **Eliane BRENGARD**
- ➔ **L'Association pour la Promotion des Métiers du Sport et de l'Animation du Grand Est (APMSA GE) :**
 - **Claire VIRLOUVET**
- ➔ **Conseil d'Administration des missions locales d'Épinal et de Neufchâteau :**
 - **Rachel JOLY**

Un grand remerciement à tous nos partenaires de projets. Ils nous apportent tout le soutien nécessaire dans nos actions et sont essentiels dans la réalisation de notre mission d'éducation populaire :

- ➔ Toutes les associations et collectivités de notre réseau
- ➔ Lorraine Mouvement Associatif
- ➔ Solidarité Laïque
- ➔ L'INSPE (Institut de Formation des Professeurs d'Écoles)
- ➔ La JPA (Jeunesse au Plein Air) départementale et régionale
- ➔ L'UNAT (Union Nationale des Associations de Tourisme)
- ➔ La Chambre Régionale de l'Économie Sociale et Solidaire (CRESS)
- ➔ Les quatre Missions locales du département
- ➔ Scènes et Territoires
- ➔ La Fédération départementale des Foyers Ruraux
- ➔ Réseaux d'êtres
- ➔ L'École Supérieure d'Arts de Lorraine (ESAL)
- ➔ La Souris Verte
- ➔ Scènes Vosges
- ➔ L'APPMSA
- ➔ Le Centre de formation Rural de Guignécourt
- ➔ Hub Est
- ➔ Hexopée

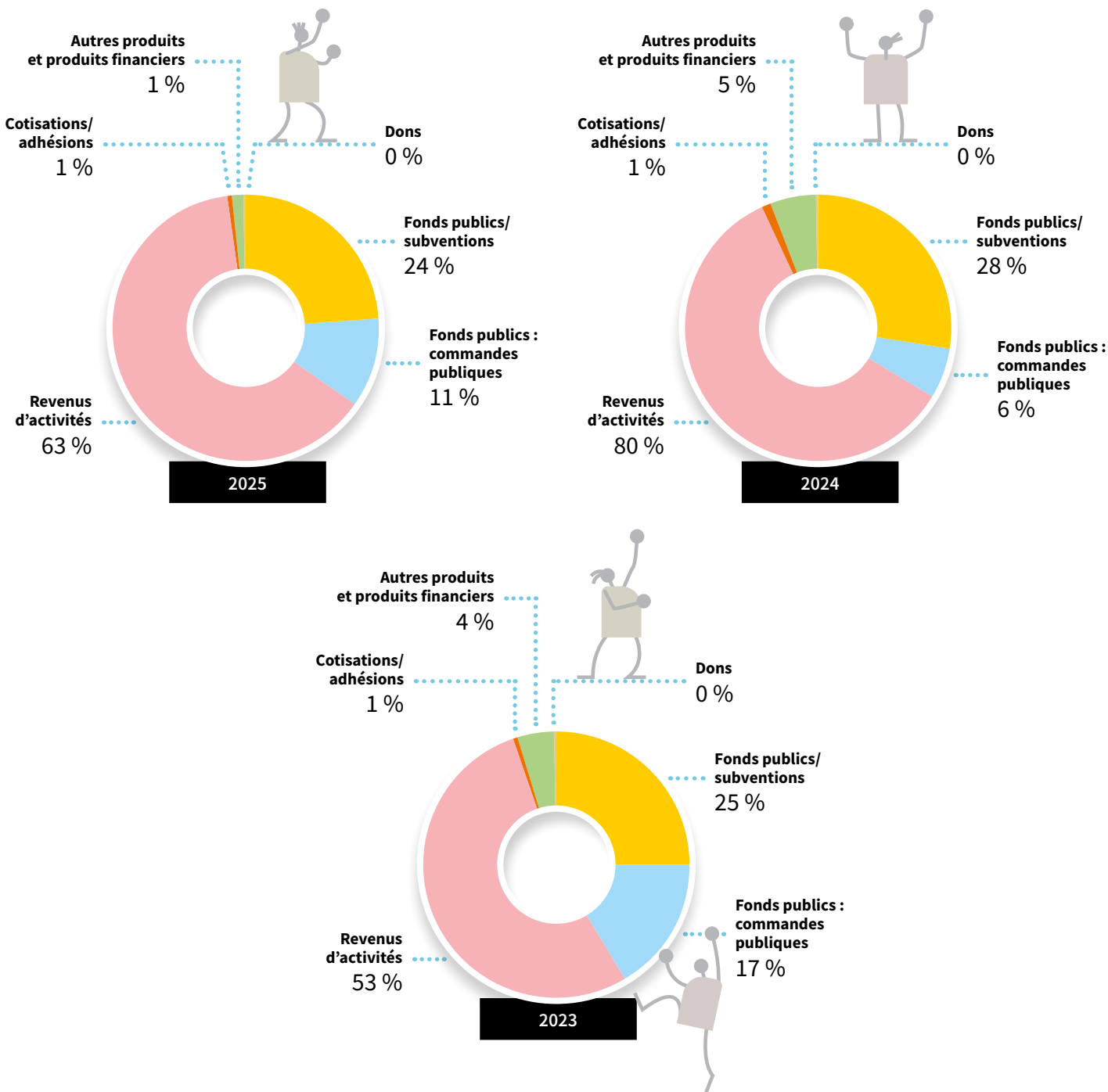
La Ligue participe aux instances régionales et nationales :

- ➔ Ligue Grand EST (LGE) et Nationale :
 - CA du 23 janvier 2025
 - CA du 25 mars 2025
 - CA du 02 juillet 2025
 - CA du 16 septembre 2025
 - Assemblée générale extraordinaire de la Ligue de l'enseignement nationale : 14 mars 2025
 - Assemblée Générale de la Ligue Grand-Est le 02 juillet 2025 et du CRAVLOR le 08 décembre 2025
 - Congrès et Assemblée Générale de la Ligue de l'enseignement nationale à RENNES les 21 et 22 juin 2025
 - Journées des Responsables Fédéraux (JERF), 31 janvier au 2 février 2025, sur les questions de transition écologique, de montée de l'extrême droite, de l'intelligence artificielle



DES RESSOURCES FINANCIÈRES AU SERVICE DE L'UTILITÉ SOCIALE

Évolution des ressources financières



	FONDS PUBLICS / SUBVENTIONS	FONDS PUBLICS : COMMANDES PUBLIQUES	REVENUS D'ACTIVITÉS	COTISATIONS / ADHÉSIONS	AUTRES PRODUITS ET PRODUITS FINANCIERS	DONS
2025	785 631,38 €	357 147,15 €	2 080 289,93 €	14 265,90 €	43 189,88 €	6 795,00 €
2024	845 534,16 €	185 915,42 €	1 826 070,91 €	29 825,47 €	169 094,67 €	6 206,00 €
2023	866 964,00 €	571 287,83 €	1 836 768,36 €	20 827,41 €	150 423,96 €	7 120,00 €

Nos partenaires financiers

Un grand remerciement pour leur soutien financier dans le cadre de réponses à des appels à projets, ou de convention de partenariat ou de commandes publiques :

→ L'État :

- Le Ministère de l'Éducation Nationale,
- Le Secrétariat à la Jeunesse, aux Sports et à la Cohésion Sociale (direction régionale et départementale), (SDJES et DRAJES)
- La Direction régionale de l'économie, de l'emploi, du travail et des solidarités (DREETS et DEETS)
- Le ministère de la Culture (Centre National du Livre et DRAC Grand-Est - Action culturelle territoriale),
- La Délégation interministérielle à la Lutte contre le Racisme, l'Antisémitisme et la Haine (DILCRAH)
- Fonds Interministériel de la Prévention et de la Délinquance et de la Radicalisation (FIPD)
- La Préfecture des Vosges
- Le Conseil départemental des Vosges
- La conférence des financeurs de la Prévention de la perte de l'autonomie

→ La Région Grand-Est

→ La Ville d'Épinal

→ La Ville de Saint-Dié-des-Vosges

→ Les Villes de Xertigny, Hadol, Vincey, Deyvillers, Dinozé, Dounoux et Uriménil

→ Les Communautés d'Agglomération d'Épinal et de Saint-Dié-des-Vosges

→ La Caisse d'Allocations Familiales des Vosges

→ La Mutualité Sociale Agricole

→ La Banque des Territoires

→ Uniformation

→ Le Crédit Mutuel Enseignant des Vosges

→ La Fondation Crédit Mutuel

→ Erasmus +

→ Le FSE

→ Le FONJEP

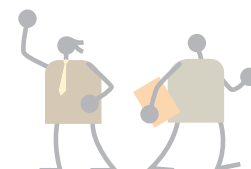
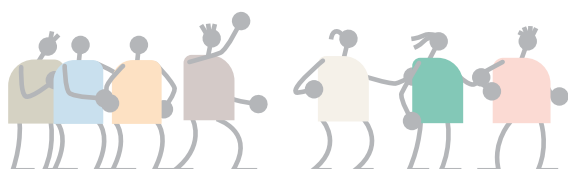
→ L'ANCT

→ Harmonie Mutuelle

→ L'agence Régionale de la Santé

→ Label Vie

→ La CARSAT



2 0 2 5

Rapport d'activité

Ligue de l'enseignement des Vosges

Mouvement laïque d'éducation populaire, la Ligue de l'enseignement propose des activités éducatives, culturelles, sportives et de loisirs.

- S'engager à la Ligue, c'est apprendre par et avec les autres, faire vivre la convivialité et la fraternité.
- S'engager à la Ligue, c'est construire de la solidarité et agir contre les inégalités.
- S'engager à la Ligue, c'est prendre sa part d'une démocratie qui implique tous ses citoyens.
- S'engager à la Ligue, c'est créer un lien entre des actes à la mesure de chacun et des combats à l'échelle de l'humanité.

Rejoignez-nous !



Retrouvez-nous sur les réseaux sociaux :



Ligue de l'enseignement des Vosges

15 rue du Général de Reffye - 88000 ÉPINAL

Tél : 03 29 69 64 64 - contact@fol-88.com

www.laligue88.org

FÉDÉRATION **VOSGES**

la ligue de
l'enseignement

un avenir par l'éducation populaire